

PJESA E PESTË

LUFTA E POPULLIT SHQIPTAR  
PËR MBROJTJEN E PAVARËSISË  
DHE VENDOSJEN E RENDIT DEMOKRATIK  
(1912 – 1939)

## K R E U I

### ZHVILLIMI EKONOMIK DHE SHOQËROR I SHQIPËRISË NË VITET 1912-1938

#### 1. STRUKTURA EKONOMIKE E SHOQËRORE MË 1912

**Trojet e shtetit të  
pavarur shqiptar**

Më 1912, trojet ku shqiptarët përbënin shumicën e popullsisë, (trungu etnik) kapte një sipërfaqe prej gati 52 mijë kilometra katrorë. Në këto troje banonin rreth 1 550 mijë banorë, nga të cilët afërsisht 1 330 mijë shqiptarë. Por e drejta legjitime e popullit shqiptar nuk u mor parasysh nga ana e Fuqive të Mëdha. Kufijtë politikë, që u caktuan më 1913 nga Konferenca e Ambasadorëve të fuqive imperialiste në Londër, përfshinë brenda Shqipërisë afërsisht gjysmën e trojeve shqiptare, rreth 28 mijë kilometra katrorë, me një popullsi prej 740 mijë banorësh. Prej tyre, masën dërrmuese (rreth 95%) e përfaqësonin shqiptarët, kurse tepicën, minoritete të kufizuara greke (2,6%), vllehe (2,1%) dhe maqedone (0,3%). Pjesa tjetër e trungut etnik, duke përfshirë edhe viset që u shkëputën nga Fuqitë e Mëdha në vitet 1878-1880 (me një popullsi prej 802 mijë banorë nga të cilët rreth 622 mijë qenë shqiptarë), mbeti jashtë kufijve të Shqipërisë<sup>1</sup>. Prej tyre pjesa më e madhe hyri nën zgjedhën

---

1) Këtu nuk përfshihen viset e brezit anësor ku shqiptarët (rreth 185 mijë banorë) përbënin pakicën e popullsisë së tyre.

e Serbisë, (gati 20 mijë kilometra katrorë) në një masë më të vogël nën atë të Greqisë (rreth 4 mijë kilometra katrorë) e të Malit të Zi (afërsisht 2 mijë kilometra katrorë). Me këto kufij mbetën jashtë Shqipërisë trojet shqiptare të Kosovës, të Dibrës, të Maqedonisë së sotme Perëndimore, të Çamërisë dhe viset e shkëputura më parë (Ulqini me rrethin e vet). Këto vise përfaqësonin krahinat bujqësore më pjellore dhe zinin sipërfaqen agrare më të madhe të trojeve shqiptare. Me shkëputjen e tyre, brenda kufijve të Shqipërisë mbetën krahinat më të varfra — në pjesën më të madhe vise malore, kurse tokat fushore ishin kryesisht vise moçalore.

Gjymtimi territorial i Shqipërisë pati pasoja të thella në jetën ekonomike të shtetit shqiptar. Me këtë gjymtim, procesi ekonomik që kishte filluar qysh në mesin e shekullit të kaluar dhe që po shpinte në shkrirjen e trojeve shqiptare në një treg të brendshëm kombëtar, tani u ndërpre. Me copëtimin e trojeve shqiptare, të cilat tashmë kishin filluar të formonin një tërësi të vetme ekonomike, tregu i brendshëm kombëtar u copëtua. Ky copëtim i shkaktoi Shqipërisë së pavarur qysh në fillim një krizë të thellë ekonomike. Shqipëria me popullsi dërrmuese agrare, lindi si shtet me një ekonomi deficitare jo vetëm në fushën e prodhimit industrial, por edhe në atë të prodhimit bujqësor.

Me Shpalljen e Pavarësisë, organizimi administrativ, i vilajeteve mori fund. Për shtetin e ri shqiptar, njësia më e madhe administrative u bë sanxhaku, i cili më vonë u quajt prefekturë. Sipas statutit organik që u aprovua më 1914, territoret e Shqipërisë së pavarur u ndanë në 7 prefektura, aq sa ishin sanxhakët në këto vise në sistemin e vilajeteve turke — sanxhaku i Shkodrës, Durrësit, Elbasanit, Dibrës, Korçës, Beratit dhe Gjirokastrës. Gjatë viteve 20, u shtuan edhe 3 prefektura të tjera — ajo e Tiranës, Vlorës dhe e Kosovës me qendër në Kukës. Ndarja administrative në 10 prefektura, mbeti në fuqi deri në fund të vitit 1944. Çdo sanxhak ose prefekturë u nda, si dhe më parë, në disa kaza ose nënprefektura, numri i të cilave erdhi gjithashtu duke u rritur. Çdo nënprefekturë u nda nga ana e vet në disa nahije, të cilat pas vitit 1920 u quajtën komuna. Më 1938, territori i Shqipërisë kishte 10 prefektura, 34 nënprefektura dhe 181 komuna.

Në kohën e shpalljes së pavarësisë, Shqipëria kishte, në krahasim me trojet e saj, popullsinë më të rrallë në Evropë, rreth 25 banorë për km.<sup>2</sup> Edhe më vonë popullsia e Shqipërisë mbeti shumë e pakët. Ajo ishte më 1912: 740 mijë banorë, më 1923: 804 mijë banorë, më 1938: 1 040 mijë ba-

norë. Pasojë tjetër e sundimit feudal osman ishte edhe shpërndarja e keqe e qendrave të banuara. Vrazhdësia e sundimit të huaj turk e kishte detyruar popullsinë shqiptare të qëndronte larg fushave. Si rrjedhim më 1912, shumica e e popullsisë vendase ishte e grumbulluar në viset malore dhe kodrinore, të zgjedhura jo aq nga leverdia ekonomike se sa nga pozitat e vetëmbrojtjes. Në fushat e gjera të Shqipërisë Bregdetare, ku ndodheshin më tepër se 60% të tokave të punueshme, nuk banonin veçse 13% e ekonomive fshatare (për shembull në fushën e Myzeqesë, Kavajës dhe Durrësit gjendeshin rreth 14 mijë ekonomi agrare kundrejt 105 mijë familjeve fshatare që kishte mbarë vendi). Fushat e Shqipërisë Bregdetare si Myzeqeja, Vurgu, Bregmati, Durrësi, të mbetura shkretë prej qindra vjetësh, ishin përmbytur nga ujrat dhe qenë kthyer në toka moçalore.

#### Gjendja ekonomike

Shqipëria e pavarur trashëgoi nga sundimi shekullor osman një nivel shumë të ulët ekonomik. Me gjithë përparimin që ishte dukur në periudhën e fundit të këtij sundimi, Shqipëria më 1912 ishte vendi më i prapambetur në Evropë.

Popullsia qytetare përbënte, si dhe më parë, afërsisht 12-13% të popullsisë së vendit. Kudo mbisundonte prodhimi i vogël zejtar, i cili tani ndodhej në rënie të vazhdueshme, të shkaktuar jo nga rritja e prodhimit kapitalist vendës, por nga vërshimi pa kufizim i mallrave të huaja dhe nga varfërimi i përgjithshëm i ekonomisë popullore. Madje, si pasojë e këtyre faktorëve, vetë prodhimi kapitalist vendës, i cili kishte lindur disa dhjetëra vjeçarë më parë, tani ndodhej në një gjendje amullie. Më 1912 Shqipëria kishte vetëm 33 ndërmarrrje prodhimi me baza kapitaliste, por numri i punëtorëve të tyre ishte tepër i pakët, kapaciteti i tyre prodhues shumë i kufizuar dhe pesha e prodhimit të tyre tepër e ulët. Për shkak të kësaj rënieje popullsia e disa qyteteve, siç ishte ajo e Shkodrës dhe e Beratit, ishte pakësuar. Më 1912, qyteti më i madh i Shqipërisë ishte gjithnjë Shkodra, por tani ajo kishte vetëm 25 mijë banorë, kurse Berati, Elbasani dhe Gjirokastra secili nga rreth 8 mijë frymë. Vetëm dy qytete kishin njohur një farë zhvillimi — Korça dhe Tirana, të cilat tani kishin, e para 22 mijë dhe e dyta 10 mijë banorë. Skelat kryesore të vendit kishin gjithashtu një popullsi të pakët — Vlora rreth 4 mijë dhe Durrësi gati 3 mijë frymë.

Fshati ishte edhe më i prapambetur se qyteti. Me përjashtim të pak plugjeve moderne që kishin depërtuar në rrethet e Vlorës, për masën dërrmuese të familjeve fshatare, vegla kryesore e prodhimit ishte gjithnjë parmenda e drunjtë me pluar hekuri e tërhequr nga penda e qeve. Sistemi i punimit të tokës ishte i parregullt, qarkullimi bujqësor zbatohet fare pak, shfrytëzimi i vaditjes ishte shumë i kufizuar. Si rrjedhim rendimentet e prodhimit të drithit ishin në përgjithësi mjaft të ulëta. Gruri për shembull në tokat malore jepet rreth 4-6 kv grurë për hektar, kurse në tokat fushore zakonisht 6-10 kv për hektar. Nga kulturat bujqësore vendin kryesor e zinin misri e thekra. Gruri zinte sipërfaqe mjaft të kufizuara. Perimet kultivoheshin rreth qyteteve dhe në disa krahina të Jugut, të cilat vazhdonin të ishin krahinat më të përparuara të vendit. Në disa vise të Shqipërisë, përveç drithërave që ishin kulturat kryesore, kultivohej edhe duhani (në zonën e Shkodrës e të Elbasanit), ulliri (në rrethet e Vlorës, Beratit, Elbasanit, Tiranës), rrushi (në zonën e Korçës, Vlorës, Përmetit, Skraparit), agrumet (në krahinën e Himarës e të Elbasanit). Çdo familje fshatare ushtronte si ekonomi ndihmëse blegtorinë, që përbënte një pasuri relativisht të madhe të ekonomisë së vendit. Si ekonomi më vete, blegtoria ushtrohej nga një numër i vogël familjesh blegtoresh (rreth 3-4 mijë familje vlllehësh, lebrish, kelmendasish e lumjanësh), të cilat nuk përfaqësonin veçse rreth 3% të ekonomive bujqësore. Edhe në blegtori rendimenti i prodhimit ishte i ulët.

Shqipëria trashëgoi nga sundimi turk një rrjet shumë të pakët rrugor. Rrugët qenë në gjendje të keqe dhe të ndërtruara pa ndonjë lidhje midis tyre. Ndonjëra prej tyre, si ajo që lidhte më parë Sarandën me Korçën, nëpërmjet Janinës, me caktimin e kufijve u bë e papërdorshme, sepse pjesërisht kalonte në tokën e Greqisë. Rrugët e tjera qenë të shkurtëra, si ajo Shkodër-Shëngjin, Elbasan-Labinot, Gjirokastrë-Kakavi, Tiranë-Durrës. Gjithsej këto rrugë arrinin deri në 300 kilometra gjatësi. Qytetet më të mëdha të Shqipërisë nuk qenë të lidhura midis tyre. Lumenjtë kishin ura vetëm kur kalonin pranë qyteteve kryesore. Larg tyre kalimi i lumenjve bëhej me trape. Shqipëria më 1912 nuk kishte asnjë hekurudhë. E vetmja hekurudhë që kalonte përmes viseve shqiptare, (hekurudha që lidhte Evropën Qendrore me Mitrovicën, Shkupin me Selanikun), tani mbeti jashtë kufijve të Shqipërisë. Transporti i mallrave midis krahinave të brendshme bëhej me qerre ose karvane. Vetëm midis qyteteve të bregdetit transporti kryhej me anë të anijeve të vogla ose barkave me vela.

Nga pikëpamja kulturore, politika obskurantiste dhe antishqiptare që ndoqi deri në fund Perandoria Osmane i la trashëgim Shqipërisë një gjendje të vajtueshme. Pjesa dërrmuese e popullsisë ishte krejtësisht analfabete dhe e zhytur në padituri. Më 1912 kishte rreth 250 shkolla fillore dhe disa dhjetëra shkolla plotore, por numri i nxënësve që i frekuentonin ishte shumë i pakët — mesatarisht 20-30 nxënës për çdo shkollë. Nëpër qytetet kryesore kishte nga një gjimnaz të vogël kurse numri i përgjithshëm i nxënësve të tyre vërtitej rreth 200 vetëve. Shkollat ishin kryesisht të huaja dhe në to mësimet jepeshin turqisht, greqisht e italisht. Në shumicën e tyre këto shkolla kishin program fetar. Shkollat e pakta shqipe me program laik dhe frymë kombëtare, të cilat qenë ngritur gjatë dhjetëvjeçarëve të fundit në luftë kundër reaksionit sulltanor e fanariot, në pragun e pavarësisë kombëtare qenë mbyllur nga qeveritarët xhonturq, dhe disa prej tyre vepronin përsëri në ilegalitet. Si rrjedhim, më 1912, numri i shqiptarëve që dinin të lexonin dhe të shkruanin gjuhën e tyre amtare ishte tepër i vogël.

### **Struktura shoqërore**

Shpallja e pavarësisë kombëtare pati pasoja edhe në fushën shoqërore.

Këto pasoja u ndjenë si nga pjesëtarët e klasës sunduese, ashtu edhe nga masat punonjëse të vendit.

Me shkëputjen e Shqipërisë nga Perandoria Osmane, u likuidua administrata shtetërore perandorake dhe, bashkë me të, edhe shtresa e privilegjuar e funksionarëve të lartë të kësaj administrate, e cila kishte bërë pjesë deri atëherë në radhët e klasës sunduese osmane.

Shteti kombëtar shqiptar, si shtet që lindi nga vrulli i lëvizjes iluministe rilindase, u çlirua gjithashtu nga karakteri teokratik që kishte pasur Perandoria feudale Osmane. Me fitoren e pavarësisë kombëtare, triumfoi ideja përparimtare e shkëputjes së shtetit nga xhamia ose kisha dhe e barazisë së qytetarëve pavarësisht nga feja. Si rrjedhim, edhe pse në Shqipërinë e pavarur, institucionet fetare gëzuan përkrahjen e shtetit, shtresat e larta të klerit islamik e humbën vendin e privilegjuar që kishin më parë në radhët e klasës sunduese.

Me gjithë karakterin demokratik që pati lëvizja kombëtare, shteti i pavarur shqiptar nuk u çlirua dot nga prona çifligare e tokës, e cila më 1912 mbulonte rreth 55% të sipërfaqes së përgjithshme agrare të Shqipërisë. Nga kë-

to, pronarët bejlerë dhe jo bejlerë zotëronin rreth 36% kurse pjesa tjetër e pronës çifligare ndodhej në duar të shtetit (15%) dhe të institucioneve fetare (4%). Si rrjedhim, bejlerët çifligarë i ruajtën pozitën që kishin më parë si pjesëtarë të klasës sunduese.

Më 1912, një fuqi të rëndësishme ekonomike gëzonte edhe borgjezia tregtare. Në mënyrë të veçantë reshperët e mëdhenj kishin grumbulluar kapitale monetare të konsiderueshme, ruanin në duart e tyre monopolin e tregtisë së jashtme, zotëronin, si dhe bejleret, prona çifligare në fshat, kishin në pronësi të tyre mjetet kryesore të transportit detar dhe, me anën e veprimtarisë kamatare, mbanin në këthetrat e tyre një mori zejtarësh, fshatarësh dhe tregtarësh të vegjël. Si të tillë ata kishin interesa të përbashkëta me bejlerët çifligarë, madje në mjaft sektorë të ekonomisë bashkëpunonin midis tyre. Kjo bashkësi interesash shprehej edhe në drejtime të tjera. Të dy palët nuk kishin interes të përbashkët strukturë shoqërore e vendit, mbasi në këtë sistem ata zinin një pozitë të privilegjuar. Gjithashtu ata nuk kishin interes të ndryshojë rrënjësisht legjislacionin i mëparshëm turk, mbasi ky legjislacion u siguronte atyre shfrytëzimin pa pengesa të pronësisë çifligare, ushtrimin e lirë të veprimtarisë kamatare dhe veprimtari të ndryshme spekulative.

Mbi këtë truall interesash të përbashkëta vazhdoi të ruhej aleanca klasore midis bejlerëve çifligarë dhe borgjezisë reshperë e formuar gjatë lëvizjes për çlirimin kombëtar. Në saje të kësaj aleance, reshperët e mëdhenj u bënë së bashku me bejlerët çifligarë pjesëtarë të klasës sunduese të vendit. Shqipëria e pavarur lindi kështu si një shtet çifligaro-borgjez.

Me fitoren e pavarësisë kombëtare, kontradikta themelore e mëparshme midis mbarë popullit shqiptar dhe sundimitarit të huaj osman, tani mori fund. Por me tiparet çifligare-borgjeze që përvetësoi shteti shqiptar, kontradiktat e tjera të brendshme që gërryenin strukturën e mëparshme ekonomike dhe shoqërore jo vetëm nuk u zhdukën, por dolen në plan të parë. Të interesuar për përmbyshjen e pushtetit çifligaro-borgjez nuk ishin vetëm prodhuesit e zhveshur nga mjetet e prodhimit (fshatarët pa tokë dhe punëtorët mëditës), por edhe shtresat mikroborgjeze të fshatit e të qytetit (fshatarët pronarë dhe zejtarët e ndryshëm), së bashku me shtresat demokratike të vetë borgjezisë kombëtare.

Edhe pse fshatarët pa tokë së bashku me punëtorët mëditës, përfaqësonin pjesën më të shfrytëzuar të popull-

sisë, peshën kryesore në këtë front kontradiktash kundër rendit çifligaro-borgjez e zinin ende masat mikroborgjeze, të cilat përbënin shumicën e popullsisë shqiptare dhe me prodhimin e tyre zinin vendin kryesor në ekonominë e Shqipërisë.

Shqipëria e pavarur trashëgoi kështu një barrë problemesh jetike të rënda dhe të ndërlikuara, të cilat e penguan zhvillimin e saj të shpejtë ekonomik e shoqëror. Përveç kësaj pavarësia e vendit kërcënohej vazhdimisht nga planet ekspansioniste të imperializmit dhe të shteteve shoviniste fqinje. Për këtë arsye, lufta për përmbysjen e pushtetit çifligaro-borgjez dhe për vendosjen e një rendi shoqëror demokratik, së bashku me luftën kundër rrezikut imperialist e shovinist për mbrojtjen e pavarësisë ekonomike dhe politike të Shqipërisë — përbëjnë tiparet themelore të historisë së shtetit shqiptar gjatë periudhës që fillon me Shpalljen e Pavarësisë Kombëtare në nëntor 1912 dhe mbyllet me humbjen e plotë të kësaj pavarësie në prill të vitit 1939.

## 2. ZHVILLIMI I MARRËDHËNIEVE KAPITALISTE NË QYTET

**Industria në vitet 20**

Me Shpalljen e Pavarësisë Kombëtare, Shqipëria u çlirua përfundimisht nga grabitja fiskale e qeverisë turke. Të ardhurat e ekonomisë kombëtare tani nuk shkonin në Stamboll por mbeteshin në vend. Kjo që një rrethanë e favorshme për zhvillimin e industrisë shqiptare. Megjithatë ekonomia kombëtare nuk përfitoi sa duhej nga krijimi i shtetit shqiptar. Pas Shpalljes së Pavarësisë, Shqipëria mbeti për tetë vjet me radhë e copëtuar dhe e pushtuar nga ushtritë e huaja (1912-1920). Luftimet midis tyre, vendosja e ligjeve ushtarake të pushtimit dhe anarkia politike që mbretëroi kudo, e penguan zhvillimin ekonomik dhe shoqëror të vendit. Gjatë këtyre viteve jo vetëm që industria shqiptare nuk bëri ndonjë hap përpara, por më keq akoma, Shqipëria pësoi dëme të mëdha në njerëz dhe materiale. Përveç të tjerave, pushtuesit e huaj tërhoqën këtej sasira të konsiderueshme monedhash ari e argjendi. Kart-



monedhat austro-hungareze, me të cilat u mbush tregu shqiptar, me mbarimin e luftës, u zhvleftësuan krejtësisht.

Veç kësaj, gjatë kësaj kohe u bënë orvatjet e para për depërtimin e kapitaleve të huaja në Shqipëri. Fill pas Shpalljes së Pavarësisë Kombëtare, qeverisë së Vlorës iu paraqit nga ana e Fuqive të Mëdha kërkesa për ngritjen me kapitale të huaja të një banke emisioni dhe krediti në Shqipëri. Pak më vonë, në verën e vitit 1913, ekipe teknike austriake e italiane brodhën nëpër Shqipëri për të zbuluar burimet minerale të vendit dhe për të studiuar mundësinë e investimeve të kapitaleve të huaja në sektorë të ndryshëm të ekonomisë shqiptare. Për të lehtësuar depërtimin e këtyre kapitaleve, Fuqitë e Mëdha e detyruan Shqipërinë e dobët me anën e Statutit Organik të prillit 1914 që të respektonte privilegjet, të cilat i kishin siguruar më parë nga Perandoria Osmane nën formën e kapitulacioneve.

Në bazë të këtyre privilegjeve u hartuan projektet e para për investime kapitalesh të huaja në sektorë të ndryshëm të ekonomisë së vendit. Por realizimi i shpejtë i këtyre projekteve u vështirësua përkohësisht nga shpërthimi i Luftës së Parë Botërore. Megjithatë krahas shtrive të huaja që pushtuan Shqipërinë erdhën këtu edhe përfaqësuesit e disa prej shoqërive të mëdha kapitaliste të Evropës, dhe ndonjëra prej tyre filloi të shfrytëzonte menjëherë burimet minerale të vendit. Më 1918 shoqëria italiane SIMSA mori koncesionin e shfrytëzimit të minierës së serës në Selenicë, të cilën e bleu nga shoqëria e mëparshme frënge. Po atë vit një shoqëri italiane filloi shfrytëzimin e naftës në Drashovicë dhe vetë ushtria pushtuese filloi nxjerrjen e qymyrgurit në Memaliaj. Në të njëjtën kohë, ekipe teknike austriake studiuuan shfrytëzimin e bakrit në Pukë dhe të qymyrgurit në Kërrabë ndërsa ekipet franceze ato të qymyrit në Mborje dhe të minierave të tjera gjatë.

Me mbarimin e Luftës së Parë Botërore, forcat demokratike shqiptare korrën një fitore të rëndësishme ndaj imperializmi ndërkombëtar. Kongresi i Lushnjës që u mbledh në janar të vitit 1920, nuk e njohu Statutin Organik të vitit 1914, rrjedhimisht ai hodhi poshtë edhe kapitulacionet në dobi të Fuqive të Mëdha. Me këtë vendim dhe me të tjerat që mori Kongresi, Shqipëria fitoi plotësisht sovranitetin e vet kombëtar. U krijuan kështu rrethana politike të favorshme për përparimin e ekonomisë kombëtare në përgjithësi dhe për zhvillimin e industrisë shqiptare, në veçanti.

Në fakt, me gjithë dëmet e pësuar gjatë Luftës së Pa-

rë Botërore, Shqipëria më 1920 dispononte kapitale moneta-  
re të konsiderueshme. Sipas llogaritjeve të bëra më 1922  
nga ekonomisti i Lidhjes së Kombeve Albert Kalmé  
(A.Calmés), në Shqipëri ekzistonin, në formë thesaresh të  
fshehura, 60-100 milionë franga ari pa llogaritur stolitë e  
ndryshme prej floriri, kapital ky i mjaftueshëm për të vënë  
në lëvizje jetën ekonomike të vendit. Por ky kapital nuk  
u hodh në fushën e investimeve, mbasi mungoi një politikë  
përkrahëse nga ana e shtetit përballë vërshimit të kapitalit  
të huaj. Qysh në vitin 1921, kur u dukën shenjat e sta-  
bilizimit të gjendjes së brendshme dhe të pozitës të jashtme  
të Shqipërisë, dolën nga ana e borgjezisë shqiptare kërke-  
sat e para për investime kapitalesh në lëmin e prodhimit  
industrial dhe në fushën e institucioneve financiare. Në  
Kongresin e tregtarëve të Shqipërisë, që u mbajt në Tiranë  
në verën e vitit 1922, u kërkuua me forcë përkrahja shtet-  
ërore për investimin e kapitaleve në fushën e industrisë.  
Por këto projekte nuk mundën të vihen të gjitha në jetë  
në radhë të parë nga presioni që ushtruan kapitalet e hu-  
aja, të cilat me anë të koncesioneve të ndryshme ia rrë-  
mbyen nismat nga duart borgjezisë shqiptare.

Edhe pse në të tilla kushte negative, nën ndikimin e  
kërkesave ekonomike të vendit gjatë viteve 20, industria  
shqiptare pati një farë zhvillimi. Karakteristikë e kësaj  
periudhe është se industria kombëtare u rrit vetëm me in-  
vestimet e kapitaleve private, pa asnjë kontribut financiar  
nga ana e shtetit shqiptar. Gjatë viteve 20 u investuan në  
këtë fushë nga borgjezia vendase, mesatarisht rreth 1 mi-  
lion franga ari në vit. Më 1928 shuma e përgjithshme e  
kapitaleve shqiptare të investuara në ndërmarrjet industri-  
ale arriti në gati 9,2 milionë franga ari. Ajo ishte një in-  
dustri e lehtë. Fabrikat që u ngritën gjatë kësaj periudhe  
merreshin të gjitha me përpunimin e lëndës së parë buj-  
qësore të prodhuar në vend. Më 1928 vendin e parë e zinin  
fabrikat e miellit (4 fabrika të mëdha dhe 53 punishte të  
vogla), të cilat u ngritën pothuajse në të gjitha qytetet e  
Shqipërisë. Vinin pastaj, për nga numri i njësive, sharrat  
mekanike (24 njësi), fabrikat e vajit e të sapunit (15 njësi),  
shtypshkronjat (14 njësi), fabrikat e duhanit (9 njësi), fa-  
brikat e tekstilit (4 njësi), centralet e elektrikut (4 njësi),  
fabrikat e alkoolit (2 njësi) dhe fabrika të tjera me nga dy  
ose një njësi (fabrika të orizit, tullave, lëkurëve, qilimave,  
kameleve, çimentos, etj.).

Në vitin 1923 filluan të ngriheshin të parat ndërma-  
rrje kapitaliste anonime aksionare shqiptare. Prej tyre,  
ndërmarrjet më të rëndësishme që u ngritën gjatë viteve

1923-1928 ishin shoqëria industriale e duhanit STAMLES në Durrës, Shoqëria industriale e duhanit SAIDE në Elbasan, Shoqëria Gjenerale e Elektrikut në Korçë, Shoqëria tregtaro-industriale e kripës SITA në Tiranë, Shoqëria industriale e elektrikut SESA në Tiranë, Shoqëria industriale e Portland Çimentos në Shkodër, Shoqëria «Dele» për prodhimin e qilimave në Gjirokastrë, Shoqëria industriale e alkoolit «Mercur» në Drenovë të Korçës. Në fakt shoqëritë



Fabrikë mielli (vitet 30)

anonime aksionare ishin ndërmarrjet më të rëndësishme industriale që u ngritën me kapitale shqiptare gjatë viteve 20. Më 1928 kapitali i tyre përfaqësonte rreth 68% të mbarë kapitalit që ishte investuar nga borgjezia shqiptare në industrinë e vendit.

Ndërkohë, qysh në fillim të viteve 20, një varg shoqërisht kapitaliste të Anglisë, Shteteve të Bashkuara të Amerikës, Italisë, Francës e Jugosllavisë, shkëputën nga qeveria shqiptare koncesione të ndryshme për shfrytëzim minierash dhe për ngritje bankash. Lajmet e përhapura mbi zbulime burimesh të mëdha naftë të bëra gjatë Luftës së Parë Botërore në Shqipëri vunë në lëvizje dhe në luftë midis tyre sidomos shoqëritë kapitaliste amerikane, angle-

ze, italiane e frënge. Një sferë tjetër e rëndësishme për kapitalin financiar të huaj, ishte koncesioni për ngritjen e të ashtuquajturës Bankë Kombëtare të Shqipërisë, për të cilën tregonte interes të veçantë borgjezia shqiptare. Në qershor 1923, Komiteti financiar i Lidhjes së Kombeve, me ndërhyrjen e grupit financiar italian, mori vendim të krijohej një bankë në Shqipëri, në të cilën kapitali frëng, anglez e italian, do të merrnin secili prej tyre 25% të aksioneve, kurse diferenca do të ndahej midis vendeve të tjera (Belgjikës, Zvicrës, Jugosllavisë). Por banka nuk mundi të krijohej menjëherë për shkak të situatës revolucionare që ziente në Shqipëri dhe të vetë revolucionit që shpërtheu në qershor të vitit 1924.

Me rivendosjen në fund të vitit 1924 të pushtetit kundërrevolucionar çifligaro-borgjez, klika zogiste, e cila erdhi në fuqi me ndihmën e fuqive të huaja, e zgjeroi më tej politikën e «dyerve të hapura» përballë shteteve të mëdha kapitaliste, veçanërisht përballë kapitalit italian, amerikan e anglez. Si pasojë e këtij kapitullimi, vitet 1925-1926 u bënë vitet e sulmit dhe të shtënies në dorë të levave më të rëndësishme të ekonomisë së Shqipërisë nga ana e kapitalit të shteteve imperialiste. Gjatë këtyre dy viteve, qeveria zogiste u dha kapitalistëve të huaj 12 koncesione për shfrytëzim minierash dhe vetëm një shqiptari koncesionin e shfrytëzimit të qymyrgurit të Drenovës. Shoqëritë kapitaliste të huaja morën kështu në koncesion 23% të truallit të Shqipërisë (695 000 ha) kurse kapitalisti shqiptar vetëm 280 ha (baras me 0.05% të territorit të dhënë koncesion).

Veç këtyre më 1925 grupi financiar italian, në bashkëpunim me kapitalistë bankarë të vendeve të tjera, morën përfundimisht koncesionin e krijimit të Bankës Kombëtare të Shqipërisë, si bankë emisioni e krediti.

Tjetër koncesion me pasoja të rënda për ekonominë e Shqipërisë, që konventa për huan prej 100 milionë fr. ari, që qeveria e A. Zogut nënshkroi me shoqërinë italiane SVEA (Società per lo Sviluppo Economico dell' Albania).

Me konventa të tjera qeveria e Romës siguroi vërshimin pa pengesa të mallrave të industrisë italiane në Shqipëri. Rëndësi të veçantë pati sidomos konventa tregtare e nënshkruar qysh në janar të vitit 1924 midis qeverisë së Romës dhe qeverisë shqiptare që kryesohej atëhere nga A.Zogu. Ngjarjet e Revolucionit të Qershorit e bënë të pamundur zbatimin e kësaj konvente atë vit. Por menjëherë pas vendosjes së kundërrevolucionit qeveria zogiste miratoi zbatimin e saj. Në konventë thuhej midis të tjerave se

sigurohej liria e lundrimit dhe e tregtisë midis qytetarëve të të dy vendeve si dhe barazia e të drejtave të tyre në ushtrimin e tregtisë dhe të industrisë, sipas parimit të kombit më të favorizuar. Një klauzolë e tillë favorizonte depërtimin e kapitaleve italiane në Shqipëri dhe largimin e kapitaleve shqiptare nga vendi, gjë që ishte gjithashtu në interes të politikës imperialiste italiane. Nga kjo konventë përfituan vetëm kapitalistët italianë, të cilët ngritën në Shqipëri një varg ndërmarrjesh në sektorin e minierave, industrisë, ndërtimit dhe transportit.

Si përfundim gjatë viteve 20, kapitali shqiptar u investua kryesisht në fushën e industrisë së lehtë, kurse kapitali i huaj shtiu në dorë Bankën Kombëtare, sektorin e minierave dhe kontrollin e doganave. Më 1928 në Shqipëri ekzistonin gjithsej 151 ndërmarrje industriale me kapitale shqiptare dhe 10 ndërmarrje minerare me kapitale të huaja. Krahas tyre qëndronte masa e prodhuesve të vegjël të shpërndarë në 9 170 punishte të ndryshme. Ndërsa punishtet zeytare karakterizoheshin si dhe më parë nga veglat e dorës, ndërmarrjet industriale kishin një bazë teknike të mekanizuar. Megjithatë vetëm një pjesë e vogël e tyre ishte e pajisur me makineri relativisht moderne. Shumica dërrmuese ishte ngritur me makineri të vjetra dhe të konsumuara. Veç kësaj numri i punëtorëve që punonin në ndërmarrjet industriale dhe minerare (2 565 vetë) ishte shumë i pakët në krahasim me numrin e punëtorëve të angazhuar në punishtet zeytare (17 030 vetë), të cilët së bashku me mjeshtrit zeytarë që merrnin pjesë në prodhim (9 170 vetë) kapnin shumën prej 28 765 vetë. Numri i punishteve zeytare dhe i ndërmarrjeve kapitaliste së bashku me punëtorët e tyre, të ndarë për degë të prodhimit, më 1928 ishte si vijon:

Dega e prodhimit	Punishtet zeytare		Ndërmarrjet kapitaliste	
	Punishtet nr.	Prodhuesit nr.	Ndërmarrjet nr.	Punëtorët nr.
1. Prodhime të veshmbathjes	1 854	4 070	6	147
2. Prodhime ushqimore	4 489	7 722	87	625
3. Lëndë ndërtimi	882	2 206	27	390
4. Përpunim metalesh	534	950	—	—
5. Energji elektrike	—	—	4	40
6. Prodhime të ndryshme	1 411	2 032	27	620
7. Ndërmarrje minerare	—	—	10	743
	<b>9 170</b>	<b>17 030</b>	<b>161</b>	<b>2 565</b>

Veçori tjetër e prodhimit industrial të kësaj periudhe është se ai përfaqësohej nga njësi ekonomike të vogla, sikurse e tregon pasqyra e tyre sipas numrit të punëtorëve, në vitin 1928:

	Ndërmarrjet		Fuqia punëtore	
	nr.	%	nr.	%
1—4 punëtorë	31	19,2	95	
5 - 9 »	79	49,2	610	
10 - 24 »	30	18,6	672	
25 - 49 »	12	7,4	420	
50 - 99 »	6	3,7	372	
100 e lartë »	3	1,9	396	
	<b>161</b>	<b>100, -</b>	<b>2 565</b>	

Sikurse shihet, numrin më të madh të ndërmarrjeve (68,4%) e përbënin fabrikat me më pak se 10 punëtorë, kurse njësitë ekonomike me më tepër se 50 punëtorë qenë vetëm 9 (5,6%), nga të cilat 8 ishin ndërmarrje minerare të kapitalit të huaj.

Më 1928 peshën kryesore në fushën e prodhimit industrial e zinte gjithnjë prodhimi zejtar. Megjithatë rritja e këtyre fabrikave tregonte se Shqipëria kishte hyrë përfundimisht në rrugën e zhvillimit të kapitalizmit.

### Zhvillimi i tregtisë

Lënia jashtë kufijve të Shqipërisë të territoreve shqiptare me ekonomi bujqësore të pasur, pati pasoja të thella në fushën e tregtisë së brendshme dhe të jashtme. Me krahinat e varfëra malore që mbetën brenda kufijve shtetërore, Shqipëria e pavarur, me prodhimet e saj bujqësore, plotësonte normalisht 50-70% të nevojave të popullsisë. Kështu tani ajo u detyrua të importonte, përveç prodhimeve të mëparshme industriale, edhe sasi të konsiderueshme prodhimesh bujqësore, pa qenë në gjendje që t'i mbulonte me eksportimet e saj. Si rrjedhim, shteti i pavarur shqiptar lindi me një bilanc tregtar të theksuar pasiv.

Veç kësaj, me caktimin në vitin 1913 të kufijve politikë, tregtia tranzite që kryhej ende nëpërmjet bregdetit

shqiptar midis skelave tregtare evropiane dhe viseve që mbetën jashtë këtyre kufijve tani u ndërpre pothuajse përfundimisht. Së bashku me të u pakësuan fitimet valutore që nxirrte nga kjo tregti borgjezia reshperë e Shqipërisë, fitime të cilat mbulonin deri në një farë shkalle bilancin e pagesave. Si rrjedhim, shteti i pavarur shqiptar, lindi gjithashtu me një bilanc pagesash të theksuar pasiv.

Rritja e importit gjallëroi tregtinë e brendshme të cilën e favorizuan gjithashtu një varg rrethanash si: depërtimi gjithnjë e më i madh i ekonomisë monetare në fshat, stabilizimi i jetës publike dhe zgjerimi i rrjetit të komunikacionit. Zgjerimi i tij gjallëroi një varg tregjesh lokale dhe rriti numrin e tregtarëve hambarxhinj.

Veçoria kryesore që karakterizoi tregtinë e jashtme ishte rritja e pandërprerë e mallrave të importuara nga jashtë dhe pakësimi i vazhdueshëm i mallrave që Shqipëria eksportonte në vise të huaja. Brenda 9 vjetëve, që nga viti 1920 deri në 1928, në pragun e krizës ekonomike botërore, vlefëta e mallrave të importuara kapi tërësisht 193,1 milionë franga ari kurse ajo e mallrave të eksportuara vetëm 75,9 milionë franga ari. Pra Shqipëria pati gjatë kësaj periudhe 9 vjeçare një deficit në bilancin tregtar prej 117,2 milionë frangash ari. Dërgesat valutore të të mërguarve që hynë në Shqipëri gjatë kësaj periudhe llogariten në 62-70 milionë franga ari. Si rrjedhim pasuria monetare e Shqipërisë gjatë viteve 20 u pakësua prej 47-55 milionë franga ari. Më 1929 Shqipëria kishte humbur gjysmën e pasurisë monetare që zotëronte më 1920. Për shkak të politikës pa përgjegjësi të qeverive çifligare-borgjeze që sunduan gjatë viteve 20, ekonomia kombëtare e Shqipërisë hyri në kthetrat e krizës së rëndë monetare.

Për të dalë nga këto vështirësi, qeveria zogiste zgjodhi rrugën e kapitullimit duke marrë hua të reja nga Italia fashiste dhe duke i dhënë si shpërblim qeverisë së Romës koncesione të tjera ekonomike dhe politike. Por edhe këto hua, ashtu si dhe ajo e SVEA-s, nuk u shpenzuan për t'i krijuar vendit një bazë të shëndoshë ekonomike, por u përdorën për të plotësuar nevojat administrative, politike dhe ushtarake të shtetit dhe të pallatit zogist. Për më tepër qeveria mbretërore nuk mori asnjë masë për të pakësuar diferencën e madhe midis vleftës së importimeve dhe eksportimeve. Përkundrazi, pas vitit 1929 kjo diferencë erdhi gjithnjë duke u rritur. Gjatë periudhës dhjetëvjeçare të monarkisë zogiste (1929-1938), vlefëta e përgjithshme e mallrave të importuara në Shqipëri arriti në 271,5 milionë franga ari kurse ajo e mallrave të eks-

portuara kapi vetëm 121,6 milionë franga ari, duke regjistruar kështu një deficit prej gati 150 milionë franga ari. Dërgesat valutore të të mërguarve, të cilat në këtë periudhë ranë për shkak të krizës ekonomike botërore, nuk mbuluan as një të tretën e deficitit tregtar. Si rrjedhim, Shqipëria ishte më 1938 në pragun e falimentimit financiar.

Vendin e parë në tregtinë e jashtme të Shqipërisë e zinte Italia. Pastaj vinin me radhë Jugosllavia, Çekosllovakia, Franca, Gjermania, Greqia etj. Numri i shteteve të huaja me të cilat Shqipëria zhvillonte marrëdhënie tregtare erdhi vazhdimisht duke u rritur. Deri më 1938 Shqipëria lidhi marrëveshje tregtare me 21 shtete të huaja.

Rritja e marrëdhënieve tregtare me shtetet e huaja solli shtimin e firmave që kishin lidhje të drejtpërdrejtë me tregun e jashtëm. Më 1938 lart nga 400 firma tregtare ose agjenci kishin lidhje me shoqëritë e huaja kapitaliste përsa u përket importimeve dhe mbi 200 firma tregtare ose agjenci përsa u përket eksportimeve.

Në mallrat e importuara vendin e parë e zinin mallrat industriale të konsumit të gjerë duke përfshirë këtu edhe sendet ushqimore; në radhë të dytë vinin prodhimet gjysmë të punuara për industrinë; vendin e tretë e zinin lëndët e para për industrinë e zejtarinë e vendit. Pjesën më të madhe të mallrave të eksportuara e zinin prodhimet blegtorale, (djathë, vezë, lëkurë, lesh dhe gjë e gjallë) peshat specifike e të cilave arrinte në 60-70%; në radhë të dytë vinin prodhimet bujqësore (ullinj, duhan, etj.), kurse mineralet ruajtën gjatë gjithë kësaj periudhe një peshë specifike shumë të ulët.

Nëpërmjet lirisë së pakufizuar të tregtisë zhvillohej një spekulim i madh që dëmtonte ekonominë e vendit. Drithi, për shembull, megjithëse nuk arrinte për nevojat e vendit, eksportohej në verë nga tregtarët grosistë, kurse në pranverë, kur vendin e pllakoste zija e bukës, importohej me ngutësi dhe me çmime më të larta. Gjatë vitit 1935, për shembull, misri u eksportua me 5,5 franga kuintalin dhe u importua me 9 franga kuintalin; më 1937 gruri u eksportua me 11 franga kuintalin dhe u importua me 16 franga kuintalin.

Zhvillimi i madh i tregtisë krijoi një grup afaristësh të fuqishëm të cilët arritën të monopolizonin në duart e tyre tregtinë e artikujve të nevojës së parë, siç qe tregtia e drithit. Në këtë fushë u dhanë në koncesion edhe monopole nga vetë shteti (kripa, letër-cigaret, etj.).



## Komunikacionet

Hapat e parë për ndërtimin e një rrjeti rrugor u hodhën gjatë Luftës së Parë Botërore. Për nevojat e tyre ushtarake, ushtritë austriake, italiane dhe frënge që pushtuan Shqipërinë, ndërtuan me shpejtësi rreth 1 000 kilometra rrugë të improvizuara. Pjesa më e madhe e tyre (rreth 650 km) u ndërtua nga ushtria austriake. Me këtë rrjet u lidhën midis tyre disa nga qytetet e Shqipërisë së Mesme e Veriore, si Shkodra me Tiranën, Durrësin, Elbasanin e Lushnjën. Me rrugët që u ndërtuan nga ushtria italiane u lidh Vlora me Gjirokastrën, Përmetin, Delvinën e Sarandën. Ushtritë franceze që kishin pushtuar qarkun e Korçës, ndërtuan vetëm rrugë me karakter lokal. Veç këtyre ushtritë austriake dhe italiane, gjithnjë për nevojat e tyre ushtarake, ndërtuan një rrjet dekovili, me një gjatësi prej 350 kilometrash. Me dekovilin që u ndërtua prej ushtrisë austriake, u lidhën gjithashtu qytete të rëndësishme si Shkodra me Tiranën, Durrësin dhe Lushnjën, kurse dekovili i ndërtuar nga ushtritë italiane pati karakter lokal. Por ky rrjet rrugor përveçse kishte një trase të dobët nuk i lidhte gjithë krahinat e Shqipërisë. Qytetet e Shqipërisë Veriore nuk lidheshin me ato të Shqipërisë Jugore dhe të dy këto pjesë të Shqipërisë qenë të shkëputura nga viset e Shqipërisë Juglindore. Përveç kësaj, ky rrjet rrugor pas mbarimit të luftës u bë i papërdorshëm, sepse ushtritë austriake gjatë tërheqjes së tyre i hodhën urat në erë.

Pas vitit 1920, kur u mëkëmb aparatit shtetëror shqiptar, u ndje nevoja e madhe për rrugë dhe mjete komunikacioni, si nga qeveria shqiptare e cila synonte të centralizonte pushtetin shtetëror, ashtu dhe nga borgjezia tregtare, e cila kërkonte të ulte koston e transportit të mallrave. Nën nxitjen e këtyre nevojave, qysh në vitin 1921, filloi meremetimi i rrugëve të mëparshme, ndreqja e urave të prishura dhe projektimi i rrugëve të reja që do të lidhnin tre sistemet rrugore të izoluara, të ndërtuara nga ushtritë e huaja gjatë Luftës së Parë Botërore. Në ndërtimin dhe meremetimin e rrugëve u përdor puna angari e vendosur me një ligj të posaçëm, me të cilën u ngarkuan të gjithë qytetarët meshkuj të Shqipërisë nga moshja 18 deri 58 vjeç. Puna angari u caktua 10 ditë në vit, por të pasurve iu dha mundësia që ta shlyenin me të holla ose me bedel.

Megjithatë deri më 1925 nuk u ndërtua ndonjë rrugë e re e rëndësishme. As rrugët e mëparshme nuk u riparuan tërësisht. Atë vit në Shqipëri kishte afërsisht 900 km rrugë të përdorshme. Por ky rrjet që gjithnjë i dobët dhe i pamjaftueshëm. Ai nuk kalonte nëpër të gjitha qendrat e

prefekturave. Peshkopia dhe Kukësi nuk kishin asnjë lidhje me rrjetin rrugor. Midis Tiranës dhe Korçës nuk kishte rrugë direkte automobilistike. Veç kësaj, për shkak të punës angari, rrugët qenë në gjendje të keqe. Urat mungonin pothuajse kudo kurse kalimi mbi lumenjtë e mëdhenj kryhej gjithnjë me anën e lundrave. Për këtë arsye edhe mjetet e transportit automobilistik ishin shumë të pakta.

Presioni për zgjerimin e rrjetit rrugor, nuk vinte vetëm nga nevojat e ekonomisë së vendit, por me depërtimin e kapitalit të huaj, edhe nga ana e fuqive imperialiste, në radhë të parë nga ana e Italisë fashiste. Marrëveshja për huanë e SVEA-s që u nënshkrua më 1925 midis qeverisë zogiste të Tiranës dhe grupit financiar italian u diktua pikërisht nga interesat politike dhe ushtarake të qeverisë fashiste të Romës, dhe nën ndikimin e këtyre interesave u përdor pothuajse krejtësisht (rreth 96,4% e huas) për ndërtime rrugësh e pallatesh. Ndërkohë vazhdoi edhe ndërtimi i rrugëve me punën angari të fshatarëve. Si rezultat i këtyre ndërtimeve, Shqipëria kishte më 1938 një rrjet prej 2 224 km rrugë me karakter kombëtar dhe 767 km rrugë lokale, pra mesatarisht 10 km rrugë për çdo 100 km<sup>2</sup>.

Gjatë këtyre viteve u duk edhe transporti ajror në Shqipëri. Shqipëria ishte i vetmi vend në Evropë që futi shërbimin e transportit ajror më parë se sa transportin hekurudhor. Shërbimi i transportit të parë ajror u vendos në Shqipëri në nëntor të vitit 1924, në kohën e qeverisë së F.Nolit. Qeveria shqiptare ia dha koncesionin e transportit ajror shoqërisë gjermane Adria-Aero-Lloyd. Më vonë atë e mori shoqëria italiane Ala Littoria që e ruajti deri më 1943. Me shërbimin e transportit ajror u lidh kryeqyteti me një varg qytetesh brenda e jashtë vendit.

Me zhvillimin e rrjetit të brendshëm të komunikacionit, transporti detar midis krahinave bregdetare të Shqipërisë, filloi ta humbasë rëndësinë që kishte më parë. Në vitet 30 transporti detar u kufizua vetëm për mallrat e peshës së rëndë. Përkundrazi rritja e marrëdhënieve tregtare të Shqipërisë me tregjet e huaja dhe krijimi i qindra firmave autonome të lidhura me tregun e jashtëm, i dhanë hov zhvillimit të rregullt të transportit detar midis viseve shqiptare dhe vendeve të ndryshme të Evropës, sidomos Italisë. Por ndërkohë flota tregtare shqiptare, edhe pse me tradita të lashta, ishte asgjësuar nga konkurrenca e flotës tregtare të huaj. Gjatë viteve 30 mjetet e transportit detar qenë kryesisht në duar të shoqërive kapitaliste italiane.

Megjithë këto, mjetet dhe rrugët e komunikacionit nuk mundën ta lehtësonin në masën e nevojshme zhvillimin e

ekonomisë së vendit, sepse transporti që shumë i shtrenjtë. Për shembull, në vitet 1929-1930 me çmimin e një kuintali grurë mund të përballoheshin shpenzimet e transportit të tij vetëm për 320 km rrugë ndërsa në Gjermani përballoheshin për 9 590 km rrugë. Akoma më të shtrenjta ishin shpenzimet e transportit ajror. Nga kjo shtrenjtësi, mjetet e transportit rrugor qenë shumë të pakta në Shqipëri. Si rrjedhim edhe pesha e mallrave të tregtisë së brendshme të transportuara me mjete automobilistike ose me anije detare ishte tepër e ulët. Më 1938, vëllimi i mallrave të tregtisë së brendshme të transportuara me automjete ishte 7 140 mijë tonë kilometër, dhe me anije 1 667 mijë tonë kilometër.

Shpenzimet e mëdha të transportit me mjete moderne, përcaktoheshin në radhë të parë nga çmimi i lartë i karburantit (prodhimin dhe tregtinë e karburantit e kishte monopol shoqëria kapitaliste italiane AGIP), nga rrugët e këqia që nxirrnin shpejt jashtë përdorimit mjetet e transportit dhe më në fund, nga norma mesatare e lartë e fitimit të shoqërive dhe privatëve kapitalistë.

**Kriza ekonomike botërore dhe industria shqiptare gjatë viteve 30**

Kriza ekonomike botërore që u shfaq në vitin 1929, preku edhe Shqipërinë. Por ndryshe nga vendet e mëdha kapitaliste, kriza që pllakosi Shqipërinë në këto vite, nuk u shkaktua nga superprodhimi kapitalist i brendshëm. Kriza ekonomike botërore, nuk bëri gjë tjetër veçse e thelloi më tepër amullinë, e cila ishte shfaqur këtu qysh më parë.

Amullia që kishte pushtuar prej kohësh ekonominë kombëtare të Shqipërisë ishte si ajo e vendeve të prapambetura, të cilat veprimi i ligjeve ekonomike kapitaliste nuk u shoqërua me zhvillimin e prodhimit të madh kapitalist. Shumë kohë përpara se të shfaqej kriza ekonomike botërore, në Shqipëri, pasuria monetare e vendit po pakësohej çdo vit, numri i të papunëve po rritej gjithnjë e më tepër dhe fuqia blerëse e popullsisë po ulej vazhdimisht. Kriza kishte depërtuar thellë sidomos në ekonominë fshatare, ndonëse kërkesat që kishte vendi për prodhime bujqësore po rriteshin nga viti në vit. Mbeturinat e marrëdhënieve feudale në prodhim, shpërndarja e keqe e pronësisë tokësore, mungesa e veglave moderne në bujqësi, rendimenti i ulët i prodhimeve të fshatit dhe barra e rëndë e taksave shtetërore, nuk e lejonin fshatin shqiptar as të plotësonte nevojat që kishte vendi për drithë, as t'i bënte ballë

konkurrencës së prodhimeve bujqësore të huaja. Gjithashtu prodhimet blegtorale, të cilat gjatë viteve 20 zinin një vend të rëndësishëm në ekonominë shqiptare, kishin për shkak të qirasë së madhe të kullotave, të taksës së rëndë të xhelepit dhe çmimit të lartë të kripës, një kosto më të lartë nga çmimi që ekzistonte në tregun ndërkombëtar.

Kriza ekonomike botërore e thelloi amullinë ekonomike të Shqipërisë në radhë të parë, sepse gjatë viteve 1930-1935 shtetet e huaja për shkak të situatës së tyre të vështirë financiare, i pakësuan blerjet e prodhimeve bujqësore e blegtorale. Si rrjedhim eksportimi i këtyre prodhimeve nga Shqipëria ra në një masë tepër të ndjeshme, nga 14,9 milionë fr.ari në 1928, në 12,4 milionë më 1930, në 4,5 milionë më 1932 dhe në 4,3 milionë fr.ari më 1934. Rënia e sasisë së mallrave të eksportuara, krijoi një kontigjent prodhimesh të tepërta sidomos prodhimesh blegtorale që tregu i brendshëm për shkak të fuqisë së ulët blerëse as më parë nuk ishte në gjendje t'i konsumonte. Pa u rritur prodhimi vendës u krijua kështu një farë «superprodhimi» artificial që çoi në uljen e shpejtë të çmimeve të tyre dhe rrjedhimisht në varfërimin e mëtejshëm të ekonomive të vogla fshatare.

Në të njëjtën kohë fuqitë imperialiste, për të lehtësuar veten nga kriza ekonomike, e ulën në minimum çmimin e shitjes së mallrave të tyre dhe invaduan me to tregjet e vendeve të tjera, në radhë të parë ato të kolonive dhe të vendeve të prapambetura. Këto mallra të cilat vërshuan pa pengesa në Shqipëri, sidomos dumpingu i tekstileve që organizoi Japonia në vitet 1931-1933, konkurruan me lehtësi prodhimet e zejtarëve shqiptarë, të cilat mbetën stoqe në dyqanet apo në shtëpitë e tyre. Edhe në qytet, sikurse në fshat pa u rritur prodhimi vendës, u krijuan një farë «superprodhimi» artificial, i cili pati po ato pasoja: shkaktoi uljen e çmimeve të prodhimeve zejtare, si rrjedhim varfërimin e shpejtë të zejtarëve shqiptarë.

Shqipëria i ndjeu pasojat e krizës ekonomike botërore edhe në drejtime të tjera. Qysh nga viti 1929, kur pllakosi papunësia në vendet kapitaliste sidomos në Shtetet e Bashkuara të Amerikës, dërgesat e të mërguarve shqiptarë u pakësuan së tepërmi. Si rrjedhim familjet që jetonin me këto dërgesa u zhytën në varfëri kurse deficitit kronik i Shqipërisë në bilancin e pagesave mori përpjesëtime të mëdha. Nga ana tjetër me pakësimin që pësuan në këto vite të ardhurat buxhetore, qeveria zogiste nuk qe në gjendje jo vetëm të kryente punimet e parashikuara, por as të paguante rregullisht rrogat e nëpunësve, sidomos të nëpunësve

të vegjël, të cilët i merrnin rrogat e tyre me 4 deri 7 muaj vonesë.

Të gjithë këta faktorë së bashku e ulën shumë fuqinë blerëse të vendit gjë që nga ana e vet solli një ulje çmimesh të panjohur deri atëherë. Më 1934 çmimet e artikujve ushqimorë, të marra në përgjithësi, ishin gati tri herë më të ulëta se në vitin 1928.

Karakteristikë e veçantë e krizës ekonomike që pushtoi Shqipërinë, ishte se pikën më të lartë ajo e arriti këtu më 1934 dhe jo më 1932 si në vendet e mëdha kapitaliste. Ajo pra, në Shqipëri filloi para krizës ekonomike botërore dhe vazhdoi pas saj. Më 1938 tregtia e jashtme nuk e kishte arritur ende nivelin e vitit 1928 (më 1928 importi ishte 32,1 milionë fr. ari, eksporti — 14,9 milionë kurse më 1938 importi kapte 23 milionë dhe eksporti 9,7 milionë fr. ari). Po ashtu edhe çmimet mbetën gjithnjë të ulëta. Më 1938 çmimet e përgjithshme ishin 61% kurse ato të sendeve ushqimore rreth 51% në krahasim me çmimet e vitit 1928.

Kriza e thellë që pushtoi ekonominë e Shqipërisë krijoi një gjendje krejt të disfavourshme për industrinë shqiptare. Gjatë viteve 1929-1934 nuk u hapën fabrika të reja. Shumë nga fabrikat e mëparshme e ngadalësuan veprimtarinë e tyre ekonomike. Pati gjithashtu raste që disa fabrika e ndërprejnë përkohësisht prodhimin. Por pasojat e krizës ekonomike në qytet i ndjeu në mënyrë të veçantë prodhimi zejtar. Me uljen e madhe të fuqisë blerëse të popullsisë, shumica dërrmuese e zejtarëve u rrënuar ekonomikisht. Rrënimin preku sidomos zejtarët e vegjël, të cilët me të ardhurat shumë të pakta që mezi siguronin, shpeshherë nuk ishin në gjendje të paguanin as taksat shtetërore. Si rezultat i këtij rrënimi, gjatë viteve 1929-1934, me mijëra zejtarë i mbyllën dyqanet e tyre. Rrënimi i zejtarëve vazhdoi edhe pasi u mbyll cikli i krizës ekonomike botërore (1933-1938). Ndërsa më 1928 në Shqipëri kishte 9 170 punishte zejtare, më 1938 qëndronin prej tyre në këmbë vetëm 5 550 njësi.

Falimentimi i ekonomive të vogla zejtare, vërshimi i fshatarëve të varfëruar nëpër qytete, ndërprerja e mërgimit në vise të huaja dhe kthimi i një numri të madh kurbetlinjsh që mbetën pa punë në vendet kapitaliste, e shtuan jashtë mase ushtrinë e të papunëve. Për këtë arsye, mëditjet e punëtorëve u ulën në kulm. Mëditja e punëtorit të krahut nga 1,20 franga që ishte më 1928, ra më 1934 në 0,40 franga.

Rrënimi i ekonomive të vogla dhe rritja e të papunëve sollën rritjen e borxheve. Kërkesat e mëdha për borxhe, rritën përqindjen e kamatës. Gjatë këtyre viteve fajdeja

arriti deri në 100%. Në një raport që qeveria e Tiranës i drejtonte mbretit Zog në gusht të vitit 1932, thuhet se vetëm nga zyrat e noterit të një qyteti si Gjirokastra prej më pak se 15 mijë banorësh ishin regjistruar borxhe për një shumë prej më tepër se 6 milionë franga ari.

Vitet e krizës ekonomike botërore shënuan një etapë të re, në sulmin që ndërmori kapitali italian për ta detyruar Shqipërinë e dobët që t'i nënshtrohej politikës imperialiste të Italisë.

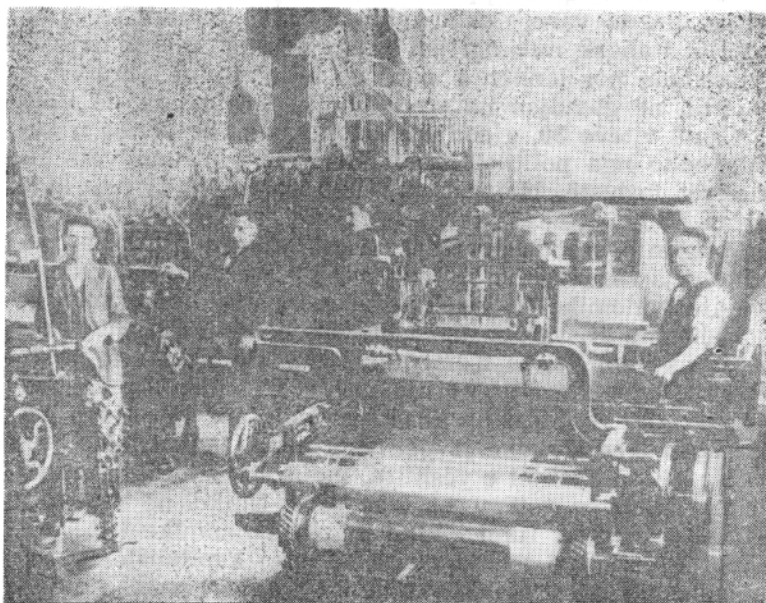
Pas sukseseve të para që korri në vitet 20, kapitali italian arriti gjatë viteve të krizës ekonomike të kalonte në emrin e vet pothuajse të gjitha koncensionet që kishin siguruar deri atëherë në Shqipëri shoqëritë kapitaliste angleze dhe amerikane. Veç kësaj kapitali italian siguroi gjatë viteve 30 koncensione të tjera ekonomike dhe financiare në Shqipëri. Financierët fashistë arritën ta asgjësojnë Bankën Bujqësore të Shqipërisë që po krijohej me kapitale shqiptare dhe të ngrenë, krahas Bankës Kombëtare, degë të dy institucioneve bankare italiane (Banco di Napoli dhe Banca del Lavoro). Përveç këtyre tri rrjetave bankare, më 1938 funksiononin në Shqipëri si shoqëri aksionare ose private me kapitale italiane afërsisht 40 ndërmarrje, nga të cilat 7 ishin ndërmarrje minerare, 4 ndërmarrje industriale, 3 ndërmarrje bujqësore, 7 ndërmarrje ndërtimi dhe shumë firma tregtare. Me qëllim që Shqipëria të mbetej një vend i prapambetur dhe të varej ekonomikisht nga kapitali i huaj, shoqëritë italiane nuk ngritën këtu ndonjë ndërmarrje të rëndësishme por lëndën e parë që nxirrnin në Shqipëri e tërhiqnin në gjendjen natyrore dhe e përpunonin në Itali.

Gjatë viteve 30, gjendja ekonomike e Shqipërisë u keqësua edhe nga politika sabotuese që organizuan vetë financierët fashistë. Një rol të rëndësishëm luajti në këtë drejtim Banka Kombëtare e Shqipërisë, e cila për të varfëruar tregun e brendshëm vuri në qarkullim gjatë kësaj periudhe, një sasi shumë të kufizuar monedhash, më pak se nevojat ekonomike të vendit dhe më pak se rezervat që ajo kishte në ar, valuta dhe vlefata të tjera. Gjithashtu kreditë që akordoi Banka Kombëtare qenë shumë më të pakta se sa fondet e kreditit që ajo kishte në dispozicion. Veç kësaj, kreditë u jepeshin firmave shqiptare kryesisht për veprimtari tregtare dhe jo për veprimtari industriale.

Me gjithë kushtet e vështira, industria shqiptare mundi ta rimerrte veten vetëm pas vitit 1934. Ndikoi në këtë mes fakti se pasi mori fund cikli i krizës ekonomike botërore, çmimet e mallrave të industrisë së huaj kapitaliste filluan të ngriheshin me shpejtësi, kurse në Shqipëri paga e fuqisë punëtore dhe çmimi i lëndës së parë mbetën vazhdimisht të

ulëta. Në këtë koniunkturë çmimesh, prodhimi industrial shqiptar që mbështetej në lëndën e parë vendase, mundi t'i bënte ballë deri në një farë shkalle konkurrencës së mallrave të huaja. Për këto arsye, pas viteve të krizës ekonomike botërore, industria shqiptare njohu një farë zhvillimi të përkohshëm.

Ritmi i fabrikave të ngritura gjatë viteve 30 ishte më i ulët se ai i viteve 20. Gjatë kësaj periudhe, në fushën e prodhimit industrial u investuan rreth 800 mijë franga ari në vit. Nga 9,2 milionë franga që ishte kapitali i investuar më 1928 në industrinë e vendit (pa minierat), më 1938 shumta e këtij kapitali arriti në 17,4 milionë fr. ari. Gjithashtu nga 151 ndërmarrje industriale që kishte më 1928, numri i tyre më 1928 u rrit në 238 (pa ndërmarrjet minerare të cilat gjatë kësaj periudhe u pakësuan nga 10 në 6). Me përjashtim të centraleve të elektrikut, të gjitha fabrikat e reja, i takonin, sikurse dhe fabrikat e mëparshme, industrisë së lehtë, në radhë të parë industrisë ushqimore (fabrika mielli, makaronash, bonbonesh, pijesh alkoolike dhe jo-alkoolike) në radhë të dytë industrisë së veshmbathjes (fabrika tekstili, lëkure, gome, këpucësh) dhe në radhë të tretë industrisë së lëndës së ndërtimit (fabrika tullash, tjegullash, pllakash, etj.)



Fabrikë tisazhi

Pasqyra e ndërmarrjeve kapitaliste sipas degëve të prodhimit së bashku me numrin e punëtorëve që punonin në to, kur zhvillonin veprimtari të plotë ekonomike, ishte më 1938 si vijon:

Kategoria	Ndërmarrje	Punëtorë
Industria ushqimore	124	1374
Industria e veshmbathjes	32	764
Industria e lëndës së ndërtimit	36	810
Industria e energjisë elektrike	7	154
Industri të ndryshme	39	303
Ndërmarrjet minerare	6	4030
	244	7435

Me gjithë rritjen e saj, industria shqiptare e ruajti pamjen e mëparshme të një industrie të vogël dhe të prapambetur. Këtë e dëshmon fakti se më 1938 ato kishin mesatarisht 55 mijë franga ari kapital dhe mesatarisht 14 punëtorë për ndërmarrje, kurse 6 ndërmarrjet e huaja minerare kishin mesatarisht 1 760 mijë franga ari kapitali dhe 670 punëtorë minororë për ndërmarrje.

Veç kësaj, me gjithë rritjen e ndërmarrjeve industriale, Shqipëria mbeti përsëri një vend kryesisht agrar, për arsye se prodhimi bujqësor zinte më 1938 akoma 90,2% të prodhimit global kurse prodhimi industrial së bashku me prodhimin zejtar zinin 9,8%.

Por brendapërbrenda prodhimit industrial dhe zejtar, gjatë viteve 30 ndodhën ndryshime të rëndësishme në krahasim me gjendjen e mëparshme. Deri në vitin 1936 prodhimi zejtar e tejkalonte prodhimin industrial, kurse më 1938 prodhimi zejtar zinte 46,7% dhe prodhimi industrial 53,3% të prodhimit jo bujqësor. Në këtë mënyrë në fund të kësaj periudhe, me gjithë zhvillimin e ngadalshëm të vendit, u arrit epërsia e prodhimit kapitalist industrial kundrejt prodhimit të vogël zejtar.

### 3. ZHVILLIMI I MARRËDHËNIEVE KAPITALISTE NË FSHAT

**Zvogëlimi i pronës çifligare** Shteti i ri shqiptar nuk preku jo vetëm çifligjet private, por edhe çifligjet vakufe dhe shtetërore. Këto çifligje të cilat më 1912 kapnin një sipërfaqe prej 210 000 ha (rreth



55% të tokës së punueshme) mbetën në duart e pronarëve të mëparshëm. Vetëm çifligjet shtetërore e ndryshuan pronarin e tyre: nga prona të shtetit turk, ato u kthyen në prona të shtetit shqiptar. Duke ruajtur pronësinë çifligare, shteti shqiptar nuk preku as marrëdhëniet agrare që trashëgoi nga sundimi osman. Shqipëria e pavarur lindi kështu si një shtet me mbeturina feudale të theksuara si në fushën e pronësisë tokësore, ashtu dhe në atë të marrëdhënieve agrare.

Çifligjet që i kaluan shtetit shqiptar zinin 56 287 ha dhe përfshinin në gjirin e tyre 175 fshatra. Këto fshatra — çifligje ndodheshin në Shqipërinë e ulët bregdetare, kryesisht në fushën e Myzeqesë e të Kavajës.<sup>1</sup> Shteti i pavarur shqiptar zuri kështu vendin e pronarit çifligar më të madh në Shqipëri. Më vonë, me konfiskimin në vitin 1922 të çifligjeve të Esat pashë Toptanit, shteti shqiptar e rriti pronën e vet çifligare deri më 64 290 ha. Në fillim të viteve 30, gjatë zhurmës demagogjike mbi të ashtuquajturën reformë agrare, qeveria zogiste nuk preku veçse 4 698 ha nga prona çifligare shtetërore, kurse po në atë periudhë parlamenti monarkist i dhuroi Ahmet Zogut 4 çifligje shtetërore në Myzeqe prej 3 650 ha. Si rezultat i këtyre ndryshimeve, më 1938 prona çifligare shtetërore kapte gjithsej 55 942 ha.<sup>2</sup>

Më 1912 pronësia çifligare vakufore kapte rreth 13 700 ha tokë të punueshme. Pas Shpalljes së Pavarësisë Kombëtare, një pjesë e saj u kthye në pronë e institucioneve fetare, kryesisht e Komunitetit Mysliman Shqiptar. Pjesa tjetër mbeti si dhe më parë nën administrimin e mytevevinjve shqiptarë, të cilët më vonë ose i shitën ose i kthyen në pronësi private.

Në kohën e Shpalljes së Pavarësisë Kombëtare, pjesa më e madhe e pronësisë çifligare, rreth 140 000 ha tokë të punueshme ndodhej në duart e çifligarëve privatë. Megjithatë, më 1912, ajo nuk ishte kryesisht, si në mes të shekullit të kaluar në pronësi të pak familjeve të mëdha feudale. Pasardhësit e këtyre familjeve tani zotëronin vetëm gjysmën e saj — rreth 72 mijë ha. Gjysma tjetër, rreth 68 mijë ha, ishte në zotërim të disa qindra pronarëve të ndryshëm, (agallarë, tregtarë, funksionarë, etj.). Në masën dërrmuese çifligjet private ndodheshin në viset e Shqipërisë së

---

1) Fshatrat — çifligje ndodheshin në rrethet e Fierit (64 fsh.), Lushnjës (42 fsh.), Durrësit (39 fsh.), Beratit (13 fsh.), Delvinës (8 fsh.), Vlorës (7 fsh.), Tiranës (1 fsh.), Shkodrës (1 fsh.).

2) Më 1945 kjo pronësi zinte rreth 50 mijë ha tokë të punueshme.

ulët bregdetare dhe në disa lugina pjellore të brendshme (në luginën e Shkumbinit, fushën e Dropullit, të Korçës, luginën e Osunit, etj.).

Pas Shpalljes së Pavarësisë Kombëtare, pronësia çifligare private hyri gjithashtu nën mbrojtjen e shtetit. Por me konsolidimin e administratës shtetërore praktika e vjetër e rritjes së saj me anën e grabitjeve të hapëta nga ana e bejlerëve të fuqishëm, erdhi vazhdimisht duke rënë.

Prona çifligare edhe pse gëzoi mbrojtjen e shtetit, nuk u rrit. Me qeverisjen e saj anakronike, e cila karakterizohet nga prapambetja e forcave prodhuese dhe nga mbeturinat feudale në prodhim, rendimentet bujqësore në ekonominë çifligare mbetën vazhdimisht të ulëta. Fshatari bujk nuk kishte ndonjë nxitje për të rritur prodhimin sepse kjo rritje nxiste lakminë e pronarit dhe zakonisht shtesa e prodhimit përfundonte në hambarët e tij. Veç kësaj, në ndikimin e tregut bujqësor ndërkombëtar, çmimet e prodhimeve bujqësore, erdhën duke u ulur me ritme të shpejta. Në veprimin e ligjeve kapitaliste të tregut, në ekonominë bujqësore çifligare u krijua një koniunkturë e tillë që shpuri nga njëra anë, në pakësimin e të ardhurave të pronarit nga puna e bujkut, nga ana tjetër në rritjen e kërkesave të fshatarëve për tokë, pra në rritjen e çmimit të tokës së punueshme. Në të tilla rrethana, pronarët çifligarë nuk kishin më interes t'i investonin kapitalet e tyre monetare në fushën e pronësisë tokësore aq më tepër kur edhe tokat e shumta që zotëronin, në pjesën më të madhe i mbanin djerr, pa i shfrytëzuar ekonomikisht. Si pasojë gjatë viteve 20 dhe në mënyrë të veçantë gjatë viteve 30 procesi i shitjes së pronës çifligare u zhvillua me ritme shumë të shpejta. Tokat e shitura vetëm pjesërisht mbetën përsëri çifligje, mbasi një masë e tyre e konsiderueshme, u ble me sakrificë të mëdha nga fshatarët prodhues. Krahas pakësimit të pronës çifligare që erdhi si pasojë e këtyre shitjeve, u zhvillua më tej edhe procesi i copëzimit të saj me anën e trashëgimisë. Ky proces mori përpjesëtime të gjera sidomos në fillim të viteve 30, kur filloi të flitej për një «reformë agrare» në Shqipëri. Copëzimi dhe pakësimi i pronës tokësore çifligare, përbën një nga karakteristikat kryesore të zhvillimit agrar të Shqipërisë gjatë viteve 20 dhe 30.

Copëzimi dhe pakësimi i pronës çifligare veproi në të gjitha krahinat e vendit dhe preku jo vetëm familjet e vjetra feudale, por edhe pronarët agallarë, tregtarë, funksionarë etj. Si rezultat i këtij procesi, që nga viti 1912 deri në vitin 1945<sup>1</sup> prona çifligare private u ul nga 140 000 ha në

1) Të dhëna të sakta për vitin 1938 nuk ka.

52 040 ha. Prej këtyre, 7 familjeve latifondiste u takonin vetëm 14 550 ha, kurse pjesa tjetër prej 37 490 ha u përkiste 2 563 çifligarëve të vegjël.

Si përfundim krejt prona çifligare (shtetërore, vakufore dhe private), e cila më 1912 përfshinte një sipërfaqe prej rreth 210 mijë ha (rreth 55% të tokës së punueshme), me 1945 ishte përgjysmuar duke përfshirë vetëm 106,3 mijë ha (rreth 27% të tokës së punueshme). Masën më të madhe të këtij pakësimi prej 104,7 mijë ha e pësuan çifligjet private (88 mijë ha) dhe vetëm një masë të vogël çifligjet vakufe (9,4 mijë ha) apo çifligjet shtetërore (6,3 mijë ha). Si rrjedhim, pozita që zinte prona e madhe çifligare në ekonominë bujqësore të Shqipërisë erdhi duke u dobësuar vazhdimisht. Bashkë me të erdhi duke u ngushtuar me ritme të shpejta baza ekonomike e mbeturinave feudale që sundonin ende në fshatin shqiptar.

#### **Varfërimi i masave fshatare**

Megjithëse prona çifligare erdhi duke u pakësuar, ky pakësim nuk u krye me rrugë revolucionare por nën ndikimin e ekonomisë monetare. Tokat e punueshme që shitën pronarët çifligarë, vetëm në një masë të vogël kaluan në duart e prodhuesve fshatarë. Pjesa më e madhe e tyre kaloi në duart e pronarëve të parasë, të cilët në mjaft raste i ruajtën në këto toka marrëdhëniet e mëparshme çifligare. Të zhytur përherë në varfëri, fshatarët e vegjël dhe fshatarët bujq nuk patën mundësi të pajiseshin me tokën që u nevojitej, as të shtonin prodhimin bujqësor. Veç kësaj, ngritja nëpër qytetet e fabrikave të vajit e të sapunit, të lëkurave e të tisazhit e minoi seriozisht ekonominë ndihmëse të fshatarit dhe ia pakësoi atij më tej të ardhurat nga veprimtaria suplementare. Rendimentet e ulëta të prodhimit, që erdhën si pasojë e shfrytëzimit joracional të tokës, pakësimi i të ardhurave suplementare që u shkaktua nga konkurrenca e prodhimit industrial dhe rritja e taksave shtetërore, e cila rëndoi kryesisht mbi prodhuesin e fshatit, e futën masën e fshatarëve të vegjël, në rrugën e varfërimit të mëtejshëm.

Varfërimi i masave fshatare mori përpjesëtime jashtëzakonisht të mëdha sidomos gjatë viteve të krizës ekonomike botërore (1929-1933), pasojat e së cilës u ndien edhe në vitet e mëvonshme. Ajo që peshoi më tepër në kurriz të masave fshatare në përgjithësi, ishte fakti se çmimet e

prodhimeve bujqësore pësuan gjatë këtyre viteve një rënie më të madhe se çmimet e mallrave industriale. Kjo anomali në rënie e çmimeve e detyroi fshatarin shqiptar që për të blerë të njëjtin artikull industrial dhe për të paguar të njëjtën taksë shtetërore, të shiste në treg një sasi më të madhe prodhimesh bujqësore. Më 1910 për të blerë 1 kg sheqer fshatari duhej të shiste 3,65 kg misër, më 1934 për të blerë po atë sasi sheqeri duhej të shiste 18,5 kg misër; po ashtu 1 kg kripë ishte më 1910, baras me 0,65 kg misër, kurse më 1934 baras me 6,7 kg misër.

Fshatarët u rrënuan gjithashtu nga luhatjet e mëdha të çmimeve të prodhimeve bujqësore e blegtorale, kryesisht të misrit e grurit, gjatë stinëve të ndryshme të vitit. Zakonisht në verë, kur skadonin afatet e borxheve, fshatarët shisnin me nxitim në treg prodhimet e tyre me çmime të ulëta, ndërsa në pranverë vetë ata ishin të detyruar ta blinin me çmim të lartë. Për shembull çmimi i misrit dhe i grurit, në dhjetor të vitit 1935 qe përkatësisht 177% dhe 178% më i lartë se çmimi i tyre në qershor të atij viti.

Koniunktura rrënuese e çmimeve, e cila e kishte buri-min e saj në tregun kapitalist botëror e dëmtoi fshatarin edhe në drejtime të tjera. Çmimet shumë të ulëta të prodhimeve bujqësore dhe çmimet shumë të shtrenjta të prodhimeve industriale e penguan fshatarin të përdorte mjete e vegla moderne në bujqësi. Një traktor kushtonte 4 800-6 200 franga, një makinë korrëse mbi 2 600 franga, një makinë e thjeshtë shirëse gati 600 franga dhe një parmendë hekuri moderne rreth 41 franga ari. Për të blerë një parmendë të tillë fshatarit i duhej të shiste 3-4 kuintalë misër; një hektar tokë e punuar me traktor kushtonte sa çmimi i 3 kuintalëve grurë. Fshatarët prodhues të Shqipërisë s'kishin mundësi as të blinin mjete e vegla moderne, as t'i merrnin këto me qira për t'i përdorur në tokat e tyre shumë të pakta e të copëzuara.

Në këto rrethana, të mbytur nga borxhet e nga fajdeja, fshatarët gjatë gjithë kësaj periudhe, vazhduan t'i shisnin kafshët dhe bagëtitë e tyre. Të llogaritura afërsisht, borxhet e fshatarëve në vitin 1933 qenë rreth 20 milionë franga ari, gati sa ishte buxheti i shtetit. Kafshët e bagëtitë e shitura u grumbulluan nga tregtarët e xhambazët, të cilët pjesërisht i eksportuan jashtë shtetit, sepse në vend, me gjithë nevojat që kishin për kafshë pune, fshatarët nuk kishin të holla për t'i blerë. Pra nga fshati dhe nga vendi u larguan kafshët e punës pa u zëvendësuar as me mjete e vegla moderne, as me kafshë pune të tjera. Ritmin e pakësimit të kafshëve të punës e tregojnë afërsisht shifrat e ek-

sportimit të tyre megjithëse këtu nuk janë përfshirë as kafshët e punës që therreshin në vend, as ato që mbanin tregtarët dhe fshatarët e pasur, të cilat i jepnin me qira. Që nga viti 1922 deri më 1938 nga Shqipëria u eksportuan 34 733 qe e buaj ndërsa u importuan vetëm 7.

Kjo shitje e vazhdueshme e kafshëve të punës bëri që më 1938 Shqipëria të kishte vetëm 84 095 pendë qe dhe 8 840 pendë buaj, pra mesatarisht 1 pendë qe për çdo 4,2 ha tokë. Sasia e pendëve të qeve ishte baras me rreth 55% të familjeve bujqësore. Duke marrë parasysh se një pjesë e mirë e pendëve të qeve ishte në duar të fshatarëve të pasur dhe të pronarëve çifligarë, kuptohet në mungesë të statistikave të hollësishme se një numër i madh i familjeve fshatare nuk zotëronin jo vetëm pendën e qeve, por as një ka të vetëm.

Në rrethanat e këtij varfërimi të vazhdueshëm vetëm një pjesë shumë e pakët e fshatarëve të vegjël gjeti mundësinë të rriste ngastrën e tokës së punueshme dhe të hynte në radhët e fshatarëve të mesëm e më pak akoma në ato të fshatarëve të pasur. Këtë mundësi e patën sidomos ato familje fshatare, të cilat shumë e domosdoshme të hollave e grumbulluan me të ardhurat që krahët e tepërta të punës siguruan gjatë viteve të mërgimit ekonomik. Përkundrazi, shumica dërrmuese e fshatarëve të vegjël erdhi duke u rrënuar ekonomikisht. Si pasojë e këtij varfërimi, u rrit numri i krahëve të tepërta, të cilët braktisën fshatin dhe kërkuan punë në fronte të tjera, brenda ose jashtë vendit. Gjatë viteve 20, me dhjetëra mijë fshatarë vazhduan të mërgonin jashtë Shqipërisë, kryesisht në ShBA dhe në përpjesëtime më të vogla në Australi, Francë dhe Argjentinë. Por gjatë viteve të krizës ekonomike botërore dyert e mërgimit u mbyllën, për shkak të papunësisë së madhe që pushtoi vendet kapitaliste. Madje gjatë atyre viteve, mjaft nga kurbetlinjtë, duke mbetur pa punë në mërgim, u kthyen në atdhe. Vitet 30 shënuan periudhën më të vështirë për masat e fshatarëve të vegjël, sepse edhe fronti i punës nëpër qytetet e vendit ishte shumë i kufizuar. Për këtë arsye gjatë këtyre viteve, ata vazhduan të shitnin jo vetëm kafshët e punës apo bagëtitë e imëta, por edhe tokën e bukës.

Si përfundim, edhe pse prona e madhe çifligare u pakësua me ritme më të shpejta, numri i fshatarëve pa tokë dhe ai i fshatarëve të vegjël mbeti gjithnjë i lartë. Më 1945 në fshatin shqiptar më tepër se tre të katërtat e popullsisë agrare (rreth 77,3%) vuanin nga mungesa e tokës. Prej tyre 21 540 familje (13,9%) nuk kishin fare tokë dhe ishin ose

fshatarë bujq ose fshatarë argatë. Të tjerët, 98 400 familje (63,4%) zotëronin gjithsej 55,475 ha, pra, mesatarisht 0,6 ha tokë për familje (14,1% të tokës së punueshme). Kjo do të thotë se tre të katërtat e popullsisë së fshatit ishin të interesuara për të ndryshuar gjendjen e pronësisë tokësore që sundonte në Shqipëri.

### **Rritja e borgjezi- së agrare**

Ndërsa pronësia çifligare e gozhduar pas mbeturinave feudale të prodhimit, nuk iu përshtat dot depërtimit të ligjeve ekonomike kapitaliste, fshatarët e pasur të lidhur krejtësisht me prodhimin për treg, gjetën kushte shumë të favorshme për zhvillimin e tyre të shpejtë ekonomik e shoqëror.

Fshatarët e pasur, të cilët si kategori shoqërore kishin lindur pas mesit të shek.XIX, dalloheshin nga pronarët çifligarë, bejlerë apo agallarë, për faktin se ata praktikonin në tokat e tyre jo metodën e shfrytëzimit çifligar, por qeverisjen ekonomike kapitaliste. Ata shfrytëzonin punën me mëditje të argatëve, por, në të njëjtën kohë, merrnin pjesë edhe vetë në prodhim. Më 1912 fshatarët e pasur zinin një vend pak të rëndësishëm në fushën e ekonomisë bujqësore të vendit: disa mijëra familje të cilat zotëronin gjithsej rreth 40 mijë ha. Pas Shpalljes së Pavarësisë rritja e nevojave të vendit për prodhime bujqësore e blegtorale i dha një shtytje të madhe rritjes së prodhimit për treg nga ana e fshatarëve të pasur dhe të mesëm. Në këto rrethana, tokat që vunë në shitje si pronarët çifligarë, ashtu dhe fshatarët e vegjël, në pjesën e tyre dërrmuese u blenë nga fshatarët e pasur dhe nga një pjesë e fshatarëve të mesëm, të cilët me këtë rast u kthyen në fshatarë të pasur. Më 1945 në Shqipëri kishte 10 640 familje fshatarësh të pasur (6,8% të ekonomive agrare), të cilët zotëronin gjithsej 121 560 ha tokë (31% të tokës së punueshme), pra mesatarisht 11,4 ha tokë për familje.

Si rrjedhim, gjatë viteve 30 ndryshoi raporti që ekzistonte më parë në fushën e pronësisë tokësore. Ndërsa më 1912 vendin kryesor e zinte pronësia çifligare (rreth 210 000 ha) tani kjo pronësi (106 300 ha) kaloi në radhën e tretë, kurse vendin e parë e zunë tokat e borgjezisë agrare (121 560 ha), e cila më 1912 zinte vendin e tretë.<sup>1</sup> Veç kësaj, borgjezia agrare zinte në fushën e prodhimit bujqësor një peshë shumë më të rëndësishme se pronarët çifligarë,

1) Si më 1912, ashtu dhe më 1945, vendin e dytë në fushën e pronësisë tokësore e zinin fshatarët e mesëm, kurse fshatarët e vegjël, ndonëse përfaqësonin përqindjen më të lartë të popullsisë, zinin vendin e katërt

për arsye se fshatarët e pasur i shfrytëzonin pothuajse tërësisht tokat e tyre, kurse në pronat çifligare gati tri të katërtat e sipërfaqes rinin vazhdimisht djerr. Për hir të të ardhurave më të mëdha që siguronin fshatarët e pasur, mjaft çifligarë të vegjël të pa shkëputur nga fshati hoqën dorë nga metoda e shfrytëzimit çifligar dhe filluan të praktikonin qeverisjen direkte kapitaliste duke hyrë kështu në radhët e borgjezisë agrare vendase.

Krahas fshatarëve të pasur, të cilët u rritën jashtë sferës së pronësisë çifligare, u rritën gjithashtu edhe fermerët bujq, përfaqësuesit e borgjezisë agrare në truallin e pronësisë çifligare. Por rritja e tyre u krye me ritme shumë të ngadalshme, për arsye të prirjes së pronarëve çifligarë për ta shtuar gjithnjë e më tepër rentën në kurriz të fermerëve bujq dhe të prirjes së vetë fermerëve për të blerë, me të hollat e grumbulluara, tokën që punonin duke u kthyer kështu në fshatarë pronarë.

Kategoria e shfrytëzuesit që u zhvillua më tepër në truallin e pronësisë çifligare, ishte ajo e myltezimit. Më parë, myltezimi ishte një hallkë administrative midis çifligarit dhe bujkut. Ai kishte për detyrë të grumbullonte detyrimet e bujqve për llogari të çifligarit, duke realizuar me këtë rast fitimin e vet sipas marrëveshjes me pronarin e çifligut. Por qysh në vitet e fundit të sundimit osman me largimin nga fshati të bejlerëve çifligarë dhe me lidhjen e tyre pas funksioneve shtetërore, disa pronarë çifligarë filluan t'i jepnin në iltizam të ardhurat e çifligjeve të tyre duke kërkuar ose tërësisht ose pjesërisht pagesën e iltizimit përpara vjeljes së detyrimeve të bujqve. Si rrjedhim myltezimet, pasi i paguanin çifligarit shumën e caktuar, fitonin të drejtën të mbledhnin vetë, për llogari të tyre dhe jo të pronarit çifligar, detyrimet e bujqve. Kështu ata filluan të kenë lidhje ekonomike drejtpërdrejt me bujkun. Pas Shpalljes së Pavarësisë ky tip i myltezimit u përhap me ritëm më të shpejtë, sidomos në çifligjet e shtetit. Këtu ata qenë njëkohësisht edhe dhjetarë. Po kështu ndodhi më vonë edhe në çifligjet private. Në këtë mënyrë myltezimet përpiqeshin të nxirrnin nga bujqit sa më tepër të ardhura, me qëllim që mbasi të vinin në vend iltizamin dhe mbasi t'i paguanin të dhjetën shtetit, të realizonin për vete sa më tepër fitim.

Ndryshe nga fshatarët e pasur, myltezimet interesoheshin vetëm për të nxjerrë sa më tepër të ardhura dhe nuk investonin asgjë në ekonominë që kishin marrë në iltizam. Më vonë, kur myltezimet i përforcuan pozitat e tyre në fshat (kur merrnin për disa vjet me radhë iltizamin e

një çifligu), filluan të grumbullonin në duart e tyre kafshët e punës që humbisnin bujqit tretarë e qesimtarë. Megjithatë ata nuk arritën të ktheheshin në qiramarrës kapitalistë. Kafshët e punës që kishin përqendruar në duart e tyre myltezimet nuk i shfrytëzonin në mënyrë kapitaliste, por ua jepnin me qira bujqëve. Si rrjedhim, duke mos investuar kapitale në fushën ekonomike dhe duke mos e qeverisur vetë çifligun që kishin marrë në iltizam, myltezimet u kthyen në tregtarë-fajdexhinj.

**Zhvillimi i bujqësisë. Ngritja e ndërmarrjeve kapitaliste bujqësore**

Me gjithë kushtet e vështira në të cilat u ndodh ekonomia bujqësore, rritja e kërkesave të tregut për prodhimet e fshatit i dha deri diku një shtytje zhvillimit të bujqësisë shqiptare. Një rol të rëndësishëm luajti ndërtimi i rrjetit rrugor që lidhi midis tyre gati pjesën më të madhe të krahinave të vendit.

Ky zhvillim u shpreh në radhë të parë në fillimet e një farë rajonizimi të kulturave bujqësore. Pas Luftës së Parë Botërore, në fushën e Shkodrës, Korçës, Bilishtit dhe Shijakut u përhap kultura e patates, e cila njihej fare pak në shekullin e kaluar. Nën shtytjen e kërkesave të tregut, në ekonomitë fshatare të fushës së Dibrës e të Korçës u shtua prodhimi i fasuleve kurse në ato të zonës së Shkodrës e të Elbasanit, kultura e duhanit, me të cilën tani furnizohej industria e vendit. Gruri, i cili më parë kultivohej kryesisht në Shkodër, Korçë e Gjirokastrë, tani filloi të mbillej edhe në vise të tjera. Sidomos në fushën e Myzeqesë brenda viteve 1912-1938 prodhimi i tij u trefishua, tregues ky gjithashtu i rëndësishëm i rritjes së tregut të brendshëm të bujqësisë.

Zgjerimi i tregut bujqësor solli edhe njësimin e masave dhe të peshave, të cilat më parë ndryshonin nga një krahinë në tjetrën. Qysh gjatë viteve 20 masa e vetme për matjen e tokës u bë dynymi prej 1 mijë metrash katrorë dhe hektari prej 10 dynymësh; vendin e masave të ndryshme të peshave tani e zuri kilogrami dhe kuintali, të panjohura më parë në Shqipëri; masat e ndryshme të gjatësisë tani la lanë vendin metrit të njohur nga gjithë tregjet evropiane.

Parmendat moderne vazhduan të përdorehin në masë të kufizuar nga bujqit e rrethit të Tiranës, Fierit e Vlorës. Pas Luftës së Parë Botërore, gjatë viteve 1918-1919 në krahinat jugperëndimore të pushtuara nga ushtria italiane u sollën nga jashtë rreth 2 000 parmenda hekurit dhe 500 trina moderne.



Pas vitit 1926, dhe sidomos pas vitit 1929, në Shqipëri filluan të përhapeshin me një ritëm më të shpejtë veglat moderne të bujqësisë. Gjatë këtyre viteve deri më 1938, u importuan si nga shteti, ashtu edhe nga tregtarët privatë 24 143 parmenda dhe trina hekuri. Gjatë viteve 1930-1938 filluan të hynin në bujqësinë shqiptare makinat e para bujqësore, por gjithnjë në sasira të kufizuara. Deri në 1938 hy-në në Shqipëri vetëm 32 traktorë, 19 makina korrëse, 395 makina të thjeshta shirëse, 3 278 vegla për vreshta dhe 141 vegla të ndryshme. Edhe pse shumë të pakta, ato dëshmoj-në për fillimin e bujqësisë intensive.

Paralelisht, me hyrjen e makinave dhe veglave moder-ne, u dukën shenjat e zhvillimit të bujqësisë edhe në drej-time të tjera. Gjatë viteve 1930-1938 u bënë bonifikimet e para. Vetëm më 1938 nga bonifikimet përfituan 20 000 ha tokë (18 500 ha me kanalizime vaditëse dhe 1 500 me kana-lizime kullimi).

Duke filluar prej vitit 1929 filluan të vinin më sistema-tikisht fara të ndryshme; më 1929 u importuan rreth 209 kv, më 1932 8 600 kv, më 1936 rreth 8 900 kv, dhe më 1938 rreth 13 000 kv, ndër të cilat vendin kryesor e zinte fara e grurit.

Vendin e monokulturës filloi ta zinte dora-dorës qar-kullimi trikulturor dhe në krahinat më të zhvilluara qar-kullimi katërkulturor. Megjithatë monokultura vazhdoi të mbizotëronte për shkak të shpërndarjes shumë të keqe të tokave. Fshatarët që zotëronin mesatarisht 0,54 ha tokë qe-në të detyruar të mbillnin vazhdimisht misër për të sigu-ruar bukën, gjë që shkaktonte uljen e pjellorisë së tokës. Monokultura ekzistonte ende në ato toka të cilat vuanin në dimër nga uji i tepërt dhe nuk mund të mbilleshin me të lashta, por vetëm me misër.

Rritja e qyteteve i dha hov edhe rritjes së kopshtarisë. Sidomos gjatë viteve 30 u përhap me shpejtësi në afërsi të qyteteve kultura e perimeve. Gjatë këtyre viteve u du-kën gjithashtu fidanishtet e para (më 1938 u shpërndanë 98 mijë rrënjë fidane).

Më në fund zhvillimi i bujqësisë solli edhe nevojën për kuadro të specializuara. Më 1938 kuadrot e specializu-ara për bujqësi arrinin në 243 vetë, prej të cilëve 86 qenë me shkollë të lartë, 127 me shkollë të mesme, 30 me shkol-lë të ulët.

Një dukuri e re ishin orvatjet për ngritjen e ndërma-rrjeve kapitaliste bujqësore. Për t'i nxitur pronarët e më-dhenj të tokave që t'i kthenin pronat e tyre në ndërmarrje kapitaliste bujqësore, qeveria e Vidit dekretoi, më 16 prill

1914, ngritjen e një ferme model të tipit kapitalist në Xhafzotaj (Shijak), duke shpërngulur fshatarët vendës, të cilëve do t'u jepeshin toka në vende të tjera. Por ngritja e këtyre ndërmarrjeve filloi vetëm pas mbarimit të Luftës së Parë Botërore. Po në këtë kohë filloi edhe depërtimi i kapitalit të huaj, sidomos i kapitalit italian, në bujqësinë e Shqipërisë. Qysh më 1919 në rrethin e Vlorës, i cili ndodhej ende nën pushtimin italian, u ngritën koloni bujqësore me kapitale italiane. Këta tipa fermerësh, të veshur në fillim me petka ushtarake, do të ktheheshin më vonë në fermerë kapitalistë dhe do të luanin rolin e pararojës së depërtimit të imperializmit të huaj në ekonominë bujqësore të Shqipërisë. Por kjo orvatje e parë dështoi në saje të Luftës heroike të Vlorës më 1920 që i dha fund pushtimit ushtarak italian në Shqipëri.

Më vonë, sidomos gjatë regjimit zogist, filluan të ngrihen jo vetëm ndërmarrje kapitaliste bujqësore nga shteti dhe pronarët vendës, por edhe nga kapitalistë italianë. Në Xhafzotaj, Kavajë, Lushnjë, Bushat u ngritën ferma shtetërore; në Valias (Tiranë), Kamzë (Tiranë), Llakatund (Vlorë) e gjetkë u ngritën ferma të pronarëve vendës; në Sukth (Durrës) një shoqëri italiane ngriti një ndërmarrje të madhe kapitaliste (EIAA) në tokat që mori me qira nga disa pronarë çifligarë. Ndërmarrje të tjera kapitaliste italiane u ngritën në Yrshek (Tiranë), në Vurg (Delvinë) dhe në Llakatund (Vlorë).

Gjatë viteve 30 u ngritën dhe ndërmarrje të tjera prej qiramarrësish kapitalistë vendës e të huaj. Njëkohësisht ndërmarrjet e mëparshme e zgjeruan veprimtarinë e tyre ekonomike, shtuan fondin e tokës së punuar, rritën numrin e mëditësve bujqësorë, shtuan gjithashtu varietetet e kulturave. Por zhvillimin më të madh e morën ndërmarrjet kapitaliste bujqësore të huaja se sa ato të vendit. Këto të fundit u zhvilluan shumë ngadalë ose qëndruan në gjendjen ku ishin, për shkak të krizës që preku bujqësinë. Në këtë kohë, fitimet e realizuara nga ekonomitë bujqësore qenë më të pakta se fitimet që realizonin kapitalët monetarë në sferën e fajdesë. Rënia e madhe e çmimeve të prodhimeve bujqësore solli dështimin e iniciativave të reja për ngritje ndërmarrjesh të mëdha kapitaliste, siç qe ajo e bonifikimit të Maliqit. Përkundrazi ndërmarrjet kapitaliste italiane u zgjeruan edhe më tepër. Kështu për shembull shoqëria EIAA kishte më 1938 rreth 5 000 ha tokë ku kishte investuar kapitalet e saj. Ferma e vogël e dikurshme në Llakatund, me tokat që mori me qira nga bejlerët e Vlorës, u kthye në një shoqëri (Shoqëria Industriale Bujqësore Shqi-

ptare — SIBS). Po kështu ferma shtetërore e Bushatit u kthye në një ndërmarrje bujqësore kapitaliste italiane.

Këto ekonomi kapitaliste punonin me mëditës të pajtuar për gjithë vitin ose për periudha të shkurtra. Në shoqëritë italiane filluan të ngulen edhe bujq të ardhur me qëllim kolonizimi nga Italia. Më 1938 në Shoqërinë EIAA të Sukthit punonin disa qindra punëtorë bujqësorë italianë.

Këto ndërmarrje kapitaliste të bujqësisë prodhonin kryesisht drithë. Disa prej tyre u pajisën edhe me punishte për të përpunuar prodhimet e tyre, si verë, raki, etj. Por pesha specifike e këtyre ndërmarrjeve në prodhimin global të bujqësisë mbeti deri më 1938 shumë e ulët.

#### 4. ZHVILLIMI SHOQËROR NË VITET 1912-1938

**Bejlerët çifligarë dhe borgjezia kom-bëtare**

Pushteti politik në Shqipëri që u rimëkëmb në mbarim të Luftës së Parë Botërore e ruajti përsëri karakterin e mëparshëm çifligaro-borgjez.

Por me copëzimin e pronës latifondiste çifligare dhe me pakësimin në tërësi të kësaj prone, fuqia ekonomike e pronarëve çifligarë si klasë dhe, në mënyrë të veçantë, ajo e familjeve të vjetra feudale hyri në rrugën e dobësimit të vazhdueshëm.

Bejlerët çifligarë vazhduan të qëndronin në radhët e klasës sunduese, por gjatë viteve 30, një pjesë e mirë e tyre ishte kthyer në një kastë burokratësh parazitarë. Të ardhurat e mëdha, që dikur i nxirrnin nga çifligjet, tani kërkonin t'i zëvendësonin me rrogat e majme që siguronin duke zënë poste të larta shtetërore e sidomos me spekulimet që kryenin nga këto poste në kurriz të masave punonjëse. Si rrjedhim nga një klasë shoqërore, që më parë ndikonte në drejtimin e shtetit, tani bejlerët çifligarë u kthyen dalngadalë në një kastë funksionarësh të varur nga kryetari i shtetit, me peshë të vogël në jetën politike të vendit.

Pak a shumë në një rrugë të tillë hynë edhe reshperët e mëdhenj. Pakësimi i të ardhurave nga tregtia tranzite që filloi gati gjysmë shekulli më parë me hapjen e Kanalit të Suezit dhe vazhdoi pas vitit 1912 me caktimin e kufijve të Shqipërisë, gjatë viteve 20 e 30 jo vetëm nuk u

ndal por shkoi edhe më tej, sepse vetë shteti shpiptar tani ishte i interesuar për nevojat e veta buxhetore të vendoste një regjim të fortë doganor. Veç kësaj me gjallërimin që pati në këto vite jeta ekonomike e vendit, rrethi i ngushtë i reshperëve të mëdhenj e humbi monopolin e tregtisë së jashtme, sepse në të gjitha qytetet u rrit me shpejtësi numri i firmave të vogla që hynë drejtpërdrejt në lidhje tregtare me firmat industriale të huaja. Si rezultat i këtij procesi, reshperët e mëdhenj mbaruan përfundimisht së qëni të vetmit ndërmjetës midis tregut të brendshëm dhe tregut të huaj. Për të kompensuar pakësimin e fitimeve të mëparshme, ata filluan t'i investonin kapitalet e tyre në fushën e prodhimit industrial.

Me zhvillimin gjatë këtyre viteve të industrisë kombëtare, fuqia ekonomike e borgjezisë industriale dhe roli i saj në jetën shoqërore të vendit erdhën duke u rritur. Interesat e kësaj borgjezie, si dhe të borgjezisë agrare që gjithashtu po fuqizohej, ranë në kundërshtim me superstrukturën shtetërore, e cila mbështetej ende në institucionet juridike osmane dhe me politikën e «dyerve të hapura» e jo proteksioniste që ndoqën qeveritë e viteve 20. Këto kontradikta u shprehën haptas sapo filloi jetën e rregullt shteti shqiptar. Ato u shprehën në luftën politike për pushtet brenda kuadrin kushtetues. Por, presioni i fortë për veprime revolucionare që vinte nga poshtë nga masat popullore qytetare e fshatare si dhe synimet e grupit reaksionar zogist në fuqi për të vendosur një regjim diktatorial, e detyruan borgjezinë kombëtare të hiqte dorë nga iluzionet kushtetuese dhe të merrte pjesë në revolucionin demokratiko-borgjez që shpërtheu në qershorin e vitit 1924. Fitorja e lehtë e këtij revolucioni, tregoi se në Shqipëri regjimi çifligaro-borgjez qëndronte si një superstrukturë shtetërore e vjetëruar mbi një bazë të dobët social-ekonomike. Këtë e provoi edhe fakti se qeveria demokratike e 1924-ës u përmbys kryesisht me ndihmën politike, financiare dhe ushtarake të fuqive të huaja imperialiste.

Regjimi i A. Zogut, duke e ndërjerë dobësinë e vet, u përpoq ta zgjeronte bazën shoqërore duke i bërë koncensione ekonomike dhe politike borgjezisë kombëtare dhe në mënyrë të veçantë borgjezisë agrare. Për këtë qëllim gjatë viteve 1926-1930 u shpallën një varg dekretesh me karakter financiar, të cilat kishin për qëllim të lehtësonin fitimet e borgjezisë. Në të njëjtën kohë, u miratuan Statuti themel-tar i mbretërisë dhe Kodi civil e tregtar të ndërtuara sipas modelit të shteteve borgjeze të Perëndimit. Me këtë evolucion që u përcaktua nga vetë ligjet e zhvillimit ekonomik

e shoqëror të vendit, pushteti çifligaro-borgjez filloi dalngadalë të përvetësonte në fund të viteve 20, tipare kryesisht borgjeze, por që mbështetej mbi një bazë ekonomike-shoqërore të prapambetur, të ngarkuar me mbeturina marrëdhënies feudale në prodhim.

Gjatë viteve 30, veprimi me ritme më të shpejta procesi i shkrirjes së kapitalit industrial me kapitalin tregtar. Më 1938 kapitali industrial (17,4 milionë franga ari) u takonte më tepër se 600 pronarëve, një njesë e mirë e të cilëve vinin nga radhët e borgjezisë tregtare. Gjatë këtyre viteve erdhi duke u pakësuar edhe masa e tatim-fitimit me të cilën shteti shqiptar e ngarkonte borgjezinë vendase. Pas vitit 1935 tatimi shtetëror prekte vetëm 1% të fitimeve të saj, kurse më 1938, të ardhurat e shtetit nga tatimet direkte mbi borgjezinë përfaqësonin vetëm 4,1% të shumës së përgjithshme të të ardhurave buxhetore. Me rritjen e vazhdueshme të fuqisë ekonomike të borgjezisë, u rrit edhe pesha e saj në jetën politike të vendit.

Pak a shumë i njëjti proces ndodhi edhe në fshatin shqiptar. Krahas grumbullimit të tokave në duart e fshatarëve të pasur, u rrit edhe pesha e tyre specifike në prodhimin bujqësor të vendit. Regjimi zogist e ndihmoi borgjezinë agrare jo vetëm të rriste pronën tokësore, por edhe të pasurohej me veprimtari të tjera, siç ishin mbledhja e të dhjetave shtetërore, ushtrimi i lirë i fajdesë, spekulimi në tregtinë e drithit dhe përfitimi nga krediti agrar.

Si rezultat i këtij zhvillimi, borgjezia industriale dhe borgjezia agrare u bënë së bashku me pronarët çifligarë dhe bajraktarët e malësive, pjesëtarë të klasave sunduese të vendit dhe mbështetja kryesore e regjimit zogist në Shqipëri.

#### **Klasa punëtore dhe shtresat mikroborgjeze të qytetit**

Në krahasim me të kaluarën, vitet 20-30 shënuan një rritje relativisht të shpejtë të klasës punëtore jo vetëm për shkak të zhvillimit industrial, por edhe të proletarizimit të një mase të madhe zejtarësh, fshatarësh dhe tregtarësh të vegjël. Ndër këta vetëm një pjesë gjeti punë në qendrat e ndryshme të prodhimit. Të tjerët, për arsye të mungesës së frontit të punës dhe të mbylljes së rrugëve të kurbetit hynë në radhët e ushtrisë punëtore rezervë. Numri i punëtorëve që punonin në sektorë të ndryshëm të ekonomisë ishte, më 1938:

Në ndërmarrjet industriale	3 405	punëtorë
Në ndërmarrjet e minierave	4 030	"
Në ndërmarrjet e ndërtimit	2 232	"
Në sektorin e transportit	808	"
Në punishtet zejtare	8 420	"
Në sektorin e tregtisë	1 732	"
Në punët komunale	281	"
Në sektorë të ndryshëm	130	"
	<hr/>	
	21 038	"

Me mijëra punëtorë të tjerë punonin si yzmeqarë, argatë, rrogëtarë, shërbëtorë nëpër familjet e çifligarëve, tregtarëve, funksionarëve, ushtarakëve etj.

Në kushtet e varfërimin të përgjithshëm që pushtoi vendin, të gjithë punëtorët pa dallim, pavarësisht nëse punonin në ndërmarrjet industriale, në galeritë e minierave, në sipërmarrjet e ndërtimit apo në punishtet e zejtarëve, iu nënshtruan një shfrytëzimi të egër. Ky shfrytëzim buronte nga njëra anë nga lakmia e punëdhënësve kapitalistë për të rritur sa më shumë masën e mbivlerës dhe për të kompensuar në kurriz të punëtorëve prapambetjen teknologjike të ndërmarrjeve të tyre dhe, nga ana tjetër, nga ekzistenca e një ushtrie të konsiderueshme të papunësh e nga mungesa e një legjislacioni shtetëror që të mbronte të drejtat më elementare të punëtorëve.

Kushtet e varfërimin të përgjithshëm të viteve 30, gjatë së cilëve u rrit me shpejtësi klasa punëtore, ndikuan edhe në zhvillimin e saj politik e ideologjik. Mëditja e ulët që merrnin, dita e gjatë e punës, rreziku i vazhdueshëm i papunësisë, mungesa e mbrojtjes nga fatkeqësitë, qiraja e madhe e banesave dhe sistemi grabitqar i gjobave, të gjitha së bashku shuan dalngadalë të punëtorët iluzionet e vjetra mikroborgjeze për t'u bërë pronarë punishtesh apo tokash dhe ngjallën tek ata ndërgjegjen klasore, e cila u shpreh me organizimin e grevave punëtore, me krijimin e organizatave profesionale dhe me formimin e grupeve komuniste.

Në kushtet e varfërimin të përgjithshëm edhe shtresat mikroborgjeze të qytetit kishin tani pak dallim, përse i përket gjendjes ekonomike nga masat punëtore të zhveshura krejtësisht nga mjetet e prodhimit. Ky varfërim, i cili kryhej në rrethanat e borgjezimit të regjimit shtetëror dhe të depërtimit të kapitalit të huaj, i largoi masat e zejtarëve dhe tregtarëve të vegjël nga ndikimi politik i borgjezisë, për më tepër i rreshtoi kundër saj, duke i kthyer në aleatë të klasës punëtore. U hodhën kështu themelet e formimit

të një fronti të ri luftarak të masave punonjëse shqiptare, kundër regjimit zogist dhe kundër depërtimit të kapitalit të huaj, në qendër të të cilit tani qëndronte klasa punëtore me ideologjinë e saj revolucionare marksiste.

**Punëtorët e fshatit dhe fshatarët e vegjël**

Ndryshimet që ndodhën në strukturën ekonomike të fshatit prekën jo vetëm shtresat e larta, por edhe shtresat e ulëta të popullsisë agrare të vendit, siç ishin fshatarët pa tokë dhe fshatarët e vegjël, të cilët, në kushtet e zhvillimit të marrëdhënieve kapitaliste, morën tipare të reja shoqërore.

Zvogëlimi i pronës çifligare nuk u shoqërua me pakësimin e fshatarëve pa tokë (bujqëve dhe argatëve). Përkundrazi, masa e tyre erdhi vazhdimisht duke u rritur, mbasi numri i bujqve që mundën të blinin tokë ishte më i vogël se ai i fshatarëve të vegjël, të cilët u detyruan t'i shisnin pronat e tyre individuale. Ndërsa më 1912, numri i fshatarëve pa tokë vërtitej rreth 16,8 mijë familje, më 1945 ishte 21 540 familje. Këtyre fshatarëve krejtësisht të proletarizuar duhet t'u shtohen edhe fshatarët paraqendarë — fshatarët e vegjël, të cilët përveç tokës së tyre personale të pamjaftueshme merrnin me qira një tokë suplementare nga pronarët çifligarë. Më 1945, numri i këtyre paraqendarëve gjysmë fshatarë e gjysmë bujq arriti në 15,1 mijë familje. Si rrjedhim, numri i ekonomive agrare, të cilat më 1945 shfrytëzoheshin tërësisht ose pjesërisht nga pronarët çifligarë dhe fshatarët e pasur kapte 36,6 mijë familje, pra 23,6% të popullsisë fshatare.

Përsa i përket formës së rentës, dallimi i mëparshëm i çifçinjve në tretarë, gjysmatarë dhe qesimtarë nuk u zhduk. Megjithatë forma e qesimit, si e ardhur më e sigurtë për pronarin çifligar, fitoi më tepër truall në kurriz të sistemit të tretarisë e të gjysmatarisë. Veç kësaj formën e qesimit në natyrë, e cila tashmë kishte marrë karakterin e qirasë në natyrë, filloi ta zëvendësonte qiraja në të holla. Me largimin e shumicës së pronarëve çifligarë nga fshati, në çifligjet e tyre e humbi interesin e mëparshëm puna angari e çifçiu, e cila megjithatë edhe më parë ekzistonte si mbeturinë dhe jo si formë kryesore e përvetësimit të rentës çifligare. Në këto rrethana, bujqit çifçinj përvetësuan tiparet e punëtorit bujqësor të paçliruar ende plotësisht nga mbeturinat e marrëdhënieve feudale në prodhim.

Përkundrazi, me rritjen e borgjezisë agrare, u rrit numri i argatëve që punonin si mëditës në tokat e të tjerëve. Si familje të kthyer krejtësisht në gjendjen e mëditësve argatë, ato ishin ende të pakta kundrejt tokave që kishin grumbulluar fshatarët e pasur. Më 1945 në Shqipëri kishte 7,6 mijë familje argatësh (4,9% të ekonomive agrare). Në të vërtetë numri i tyre ishte shumë më i madh. Përveç këtyre familjeve, kishte lart nga 20 mijë krahë pune që vinin nga radhët e fshatarëve të vegjël, bile në disa raste edhe nga familjet e çifçinjve, të cilët punonin me pagë ditore (për punë stinore) ose me pagë vjetore (për punë të vazhdueshme), mbasi nuk mund të siguronin dot jetesën me ekonominë e tyre individuale. Qoftë si familje, qoftë si individë, fshatarët argatë, si prodhues të zhveshur nga mjetet e prodhimit që jetonin duke shitur fuqinë punë me mëditje, përfaqësonin punëtorët e fshatit.

Me gjithë ndryshimet që ndodhën në strukturën e fshatit, masën dërrmuese të popullsisë agrare e përbënin deri në fund të kësaj periudhe gjithnjë fshatarët e vegjël. Për më tepër numri i tyre erdhi vazhdimisht duke u rritur — nga rreth 45,6 mijë familje më 1912 (rreth 43% e popullsisë agrare) në më tepër se 98,7 mijë familje më 1945, (rreth 63% e popullsisë agrare.<sup>1</sup>) Kjo masë e fshatarësisë pronare — **pronare e mizerjes**, siç e cilëson V. I. Lenini, — e cila zotëronte mesatarisht 0.56 ha tokë për familje, karakterizohej nga pamundësia për të jetuar me ekonominë e vet individuale dhe ishte e detyruar ose të merrte me qira nga çiflligatë tokën suplementare (fshatarët paraqendarë), ose të dërgonte me mëditje krahët e tepërta të punës (fshatarët argatë) ose më në fund këto krahë të tepërta t'i dërgonte për punë në qytetet e vendit apo në kurbet jashtë Shqipërisë (fshatarët kurbetlinj). Si rrjedhim, fshatarët e vegjël edhe pse pronarë tokash, ishin kthyer në gjysmëbujq, gjysmëargatë ose gjysmëpunëtorë, ndonjëri prej tyre edhe gjysmëzejtar. Si të tillë fshatarët e vegjël karakterizoheshin nga pamundësia për të jetuar pa shitur fuqinë punëtore si mall. Me të ardhurat e pakta që realizonin, ata jetonin në po ato kushte të mjerueshme ekonomike që karakterizonin jetën e bujqëve-çifçinj apo të familjeve argate, bile shpeshherë edhe më keq se ata.

Në këto rrethana, fshatarët e vegjël synonin të pajise-

---

1) Më 1945, fshatarët e vegjël, 98, 410 familje (63,4% e popullsisë agrare) zotëronin gjithsej 55 475 ha (14,1% e tokës së punueshme, kurse fshatarët e mesëm 22,060 familje (14,2%) zotëronin 110,054 ha (28% e tokës së punueshme).



shin me toka dhe në këtë drejtim ata kishin interesa të përbashkëta me bujqit çifçinj dhe me fshatarët argatë, kurse përballë problemit të përgjithshëm — përmbysjes së rendit çifligaro-borgjesh, ata kishin interesa të përbashkëta me klasën punëtore dhe me masat e tjera punonjëse të vendit. Lëvizja revolucionare popullore që filloi të ngrihet në Shqipëri gjatë viteve 30 nën udhëheqjen e klasës punëtore, pati kështu objektivisht aleatë të fuqishëm në fshatin shqiptar.